



STRATEGIA **ROZWOJU**

POWIATU MONIECKIEGO
na lata 2024- 2034

Szanowni Państwo,

Z przyjemnością informuję Państwa o wprowadzeniu strategii rozwoju powiatu monieckiego, która została opracowana zgodnie z najlepszymi standardami.

Jest to pierwszy taki dokument strategiczny opracowany dla Naszego Powiatu. Jestem przekonany, że będzie pomocna w spójnym planowaniu inwestycji i przyczyni się do poprawy jakości życia naszych mieszkańców.

Głównym celem nowej strategii jest uwzględnienie potrzeb i oczekiwań mieszkańców powiatu monieckiego. Rozumiemy, że aby odnieść sukces w długotrwałym rozwoju, musimy wziąć pod uwagę różnorodne czynniki, zarówno wewnętrzne, jak i zewnętrzne. Budowa strategicznych dróg ekspresowych oraz modernizacja kolei mają kluczowe znaczenie dla dynamicznego rozwoju naszego regionu, będą miały również wpływ na rozwój powiatu i dlatego ważne jest, abyśmy byli przygotowani, aby tę szansę jak najlepiej wykorzystać.

Opracowana strategia ma na celu dostarczenie jasnego planu działania w kluczowych obszarach rozwoju, takich jak infrastruktura, gospodarka, edukacja, ochrona środowiska i kultura. Koncentrujemy się na zrównoważonym rozwoju, efektywnym wykorzystaniu zasobów oraz sprawnym zarządzaniu dostępnymi zasobami. W ramach strategii zostały zidentyfikowane priorytetowe inwestycje i odpowiednio zaplanowane, aby zapewnić dynamiczny wzrost gospodarczy, tworzenie miejsc pracy oraz poprawę standardów życia mieszkańców.

Warto podkreślić, że opracowanie strategii rozwoju jest kluczowe dla powiatu monieckiego, ponieważ daje nam jasny plan działania.

Umożliwia skoncentrowanie zasobów i wysiłków na najważniejszych obszarach, które przyniosą wymierne korzyści dla społeczności lokalnej. Dokument ten będzie także służył jako wsparcie w pozyskiwaniu środków finansowych z różnych źródeł, zarówno krajowych, jak i zagranicznych. Dzięki temu będziemy mogli stale poprawiać jakość i komfort życia naszych mieszkańców w powiecie monieckim.

Zapewniam Państwa, że władze powiatu będą podejmować wszelkie możliwe działania, aby realizować cele strategii rozwoju. Liczę na Państwa aktywne zaangażowanie i wsparcie w tym procesie, ponieważ tylko razem możemy osiągnąć sukces i stworzyć lepszą przyszłość dla naszego powiatu.



Starosta Moniecki
Błażej Buńkowski

Spis treści

| | |
|--|-----------|
| PODSUMOWANIE | 7 |
| Część 1. DIAGNOZA STANU POWIATU MONIECKIEGO | 8 |
| OGÓLNA CHARAKTERYSTYKA POWIATU MONIECKIEGO | 8 |
| 1. OBSZAR OBJĘTY STRATEGIĄ | 8 |
| 2. ANALIZA SWOT | 10 |
| 3. WYZWANIA ROZWOJOWE POWIATU MONIECKIEGO | 12 |
| 13 | |
| Część 2. WIZJA ROZWOJU I MISJA POWIATU MONIECKIEGO W ROKU 2034 | 14 |
| Część 3. ROZWÓJ STRATEGICZNY POWIATU MONIECKIEGO W LATACH 2024-2034 | 21 |
| CELE STRATEGICZNE | 21 |
| Cele strategiczne i operacyjne – dla obszaru Rozwój społeczny skoncentrowany na potrzebach mieszkańców | 22 |
| Cele strategiczne i operacyjne – dla obszaru prorozwojowa infrastruktura techniczna | 26 |
| Cele strategiczne i operacyjne – dla obszaru bezpieczny powiat | 28 |
| Cele strategiczne i operacyjne – dla obszaru zrównoważony i proekologiczny rozwój | 31 |
| Cele strategiczne i operacyjne – dla obszaru powiat dobrze zarządzany | 34 |
| Część 4. SYSTEM ZARZĄDZANIA, WDRAŻANIA I MONITORINGU PROGRAMU STRATEGII..... | 37 |
| Zarządzanie Strategią i wdrażanie | 37 |
| Proces Monitoringu | 38 |
| Ewaluacja realizacji Strategii | 41 |
| Dokumentacja monitoringu oraz ewaluacji Strategii | 42 |
| Źródła finansowania realizacji Strategii | 42 |
| Możliwości finansowe realizacji Strategii Powiatu | 45 |
| Powiązanie Strategii z innymi dokumentami strategicznymi | 47 |
| Spis rysunków | 51 |
| Spis tabel | 51 |

WPROWADZENIE

Strategia Rozwoju Powiatu Monieckiego na lata 2024-2034 jest najważniejszym dokumentem samorządu powiatowego, określającym obszary, cele i kierunki rozwoju realizowane na obszarze powiatu. Podstawę prawną do przyjęcia strategii rozwoju powiatu stanowi art. 12 pkt 4 ustawy z dnia 5 czerwca 1998 r. o samorządzie powiatowym (tj. Dz.U. z 2022 r. poz. 1526), według którego do wyłącznej właściwości rady należy stanowienie o kierunkach działań zarządu powiatu oraz rozpatrywanie sprawozdań z działalności zarządu, w tym z działalności finansowej. Równocześnie należy odwołać się do art. 3 ust. 3 oraz art. 4 ust. 3 ustawy z dnia 6 grudnia 2006 r. o zasadach prowadzenia polityki rozwoju (tj. Dz.U. z 2023 r., poz. 225). Pierwszy z tych przepisów stanowi o tym, że politykę rozwoju prowadzą samorząd powiatowy i gminny oraz ich związki. Drugi zaś traktuje o tym, że polityka rozwoju może być prowadzona również na podstawie instrumentów prawnych i finansowych określonych w odrębnych przepisach. Takim odrębnym instrumentem prawnym jest stanowienie przez radę powiatu o kierunkach działania zarządu powiatu, uregulowane w art. 12 pkt 4 ustawy o samorządzie powiatowym.

Ustawodawca nie nałożył na samorządy powiatowe obowiązku tworzenia strategii rozwoju. Jednakże, ich opracowanie stanowi dobrą praktykę i wpływa na podniesienie jakości zarządzania powiatem. Strategia rozwoju powiatu jest dokumentem strategicznym, który określa kierunki rozwoju powiatu na określony czas. Zawiera ona analizę sytuacji obecnej, diagnozę problemów i wyzwań, a także cele i kierunki działań, które mają doprowadzić do poprawy jakości życia mieszkańców.

Niniejsza strategia została opracowana zgodnie z dobrymi praktykami tworzenia tego typu dokumentów. Jest ona dokumentem syntetycznym, który prezentuje najważniejsze elementy strategiczne.

Strategia pełni kluczową rolę jako generalny plan postępowania Zarządu Powiatu i Rady Powiatu - we współpracy z innymi samorządami, jednostkami administracji państwowej, przedsiębiorcami oraz mieszkańcami w celu zapewnienia rozwoju potencjałów powiatu.

Strategia Rozwoju Powiatu Monieckiego na lata 2024-2034 opierać się będzie na szeregu konkretnych celów, których osiągnięcie będzie prowadzić do wymaganego efektu.

Dokument Strategii składa się z czterech głównych części, a są nimi:

- Wprowadzenie
- Część I. Ogólna Charakterystyka Powiatu Monieckiego, analiza SWOT,
- Część II. Rozwój strategiczny Powiatu Monieckiego w latach 2024-2034: wizja rozwoju i misja Powiatu Monieckiego,
- Część III. Rozwój strategiczny Powiatu Monieckiego w latach 2024-2034: cele i kierunki polityki rozwoju, obszary kluczowe - cele strategiczne – cele operacyjne i kierunki rozwoju,
- Część IV. System realizacji Strategii: zgodność ze strategicznymi dokumentami regionalnymi, krajowymi, europejskimi, system wdrażania i finansowania Strategii, kluczowe podmioty zaangażowane w proces wdrażania Strategii, monitoring/ewaluacja Strategii.

Dokument uwzględnia wnioski i rekomendacje sformułowane w ramach spotkań warsztatowo-konsultacyjnych, poświęconych diagnozie potrzeb, problemów i oczekiwań społecznych oraz identyfikacji potencjałów, barier, wyzwań i kluczowych działań rozwojowych dla Powiatu Monieckiego w perspektywie 2034 roku.

Strategia Rozwoju Powiatu Monieckiego na lata 2024-2034 jest zgodna z celami dokumentów strategicznych, obowiązujących na poziomie europejskim, krajowym i regionalnym, tj. w tym: Zrównoważona Europa 2030, Strategia na rzecz Odpowiedzialnego Rozwoju do roku 2020 (z perspektywą do 2030 roku), Krajowa Strategia Rozwoju Regionalnego 2030, Strategia Rozwoju Województwa Podlaskiego 2030.

Podczas procesu opracowania strategii Rozwoju Powiatu Monieckiego osobom realizującym projekt przyświecał cel stworzenia praktycznego i przystępnego dokumentu, w którym sformułowane zostaną priorytety potrzeb rozwojowych w wymiarze społecznym, gospodarczym i środowiskowym oraz technicznym. Celem dokumentu jest wyznaczenie kierunków rozwoju oraz wypracowanie propozycji najbardziej efektywnego podejścia do zaplanowania i realizacji zadań wskazanych do realizacji na terenie Powiatu.

Dokument Strategii odnosi się do przyszłości Powiatu Monieckiego w kontekście najbliższych dziesięciu lat. Stanowi zatem plan zaproponowany przez Zarząd Powiatu oraz Radę Powiatu ze wskazaniem nowych kierunków zintegrowanych działań na rzecz zrównoważonego rozwoju.

Dokument Strategii Rozwoju Powiatu Monieckiego powstał w wyniku przeprowadzonych analiz dotyczących aktualnej sytuacji społeczno-gospodarczej powiatu, przy znaczącym udziale i partycypacji w jej powstawaniu jednostek organizacyjnych powiatu, szerokiego grona instytucji, podmiotów zewnętrznych, oraz społeczności lokalnej, której sugestie, propozycje oraz uwagi były znaczącym elementem umożliwiającym skonstruowanie ostatecznego kształtu dokumentu.

Po przeprowadzonych konsultacjach społecznych projekt Strategii zostanie przedłożony Radzie Powiatu Monieckiego.



PODSUMOWANIE

Rada Powiatu Monieckiego przyjęła strategię rozwoju Powiatu Monieckiego na lata 2024-2034. Strategia stanowi kompleksową, perspektywiczną koncepcję określającą cele rozwoju, warunki, zasady i etapy ich osiągnięcia w ciągu najbliższych dziesięciu lat. W ramach strategii zdefiniowaliśmy projekty kluczowe dla rozwoju Powiatu na kolejne lata:

- **poprawa komunikacji i mobilności w Powiecie**, w tym budowa sieci dróg powiatowych związanych z budową dróg ekspresowych S19 (Via Carpatia) i S16 (zwana kręgosłupem komunikacyjnym Mazur) oraz wkomponowanie sieci dróg powiatowych w związku z przebudową trasy ekspresowej S61 - via Baltica i przebudową trasy kolejowej E 75 Rail Baltica, budowa mostów w Goniądzu i Dolistowie.
- **poprawa jakości obiektów znajdujących się na terenie powiatu** - poprzez podnoszenie efektywności energetycznej i dostosowanie do standardów dostępności budynków Samodzielnego Publicznego Zakładu Opieki Zdrowotnej w Mońkach oraz budynków będących własnością Starostwa Powiatowego.
- **rozwój inwestycji związanych z infrastrukturą sportowo rekreacyjną** oraz budowa atrakcyjnych miejsc do spędzania czasu dla mieszkańców między innymi poprzez budowę hali sportowej oraz przestrzeni aktywności i rozwoju przy Zespole Szkół Ogólnokształcących i Zawodowych w Mońkach.
- **rozwój infrastruktury służącej rozwojowi kulturalno - turystycznemu**, przyczyniający się do tego, aby Powiat był atrakcyjnym miejscem dla mieszkańców i turystów poprzez odbudowę zabytku jakim jest Fort II Zarieczny (Etap 2) „Szlaku Fortyfikacji Polski Wschodniej” wraz opracowaniem atrakcyjnej formuły zwiedzania bunkrów, budową przejścia, kładek, parkingów oraz układu komunikacyjnego umożliwiającego wygodne korzystanie z obiektu. Ważnym aspektem rozwoju turystyki w regionie jest stały udział Powiatu Monieckiego i rozwój partnerstwa Augustowsko Biebrzańskiego Parku Turystycznego oraz poszerzanie oferty produktów wypracowanych w ramach wspólnych działań, w tym szlaku aktywnej turystyki wodnej (CHA-KA-Bi).
- **poprawa estetyki i zagospodarowania przestrzennego** Powiatu poprzez podniesienie jakości przestrzeni społecznych, nasadzenia wzdłuż pasów drogowych, kontynuację procesów scalenia gruntów wraz z zagospodarowaniem po scaleniowym.
- **rozwój przedsiębiorczości** przyczyniającej się do poprawy warunków pracy i życia mieszkańców poprzez systematyczną współpracę Rady Przedsiębiorczości przy Staroście Monieckim i wyznaczanie wspólnego kierunku dla rozwoju przedsiębiorczości.

Jednocześnie w ciągu najbliższych lat powinniśmy się przygotować do wyzwań w związku z ulokowaniem w Osowcu jednostki wojskowej. Jej obecność może przyczynić się do rozwoju Powiatu, gdyż będzie bodźcem do dynamicznego wzrostu w siłę lokalnych podmiotów gospodarczych i usługowych. Należy spodziewać się również prężnych działań inwestycyjnych związanych z dostosowaniem infrastruktury i obiektów powiatowych i gminnych do rozwoju jednostki oraz zabezpieczenia obecności wojsk NATO w naszym Powiecie. Mamy świadomość, że jednym z najważniejszych wyzwań kolejnych lat będzie organizacja finansowania i efektywne zarządzanie budżetem Powiatu, aby realizacja zaplanowanych przedsięwzięć mogła być możliwa oraz przebiegała zgodnie z planami. Mamy jednocześnie nadzieję, że wypracowana długofalowa strategia przysłuży się do kompleksowego wykorzystywania zasobów i możliwości rozwojowych powiatu Monieckiego oraz neutralizowania barier, celem osiągnięcia założonej wspólnie wizji i celów rozwojowych.

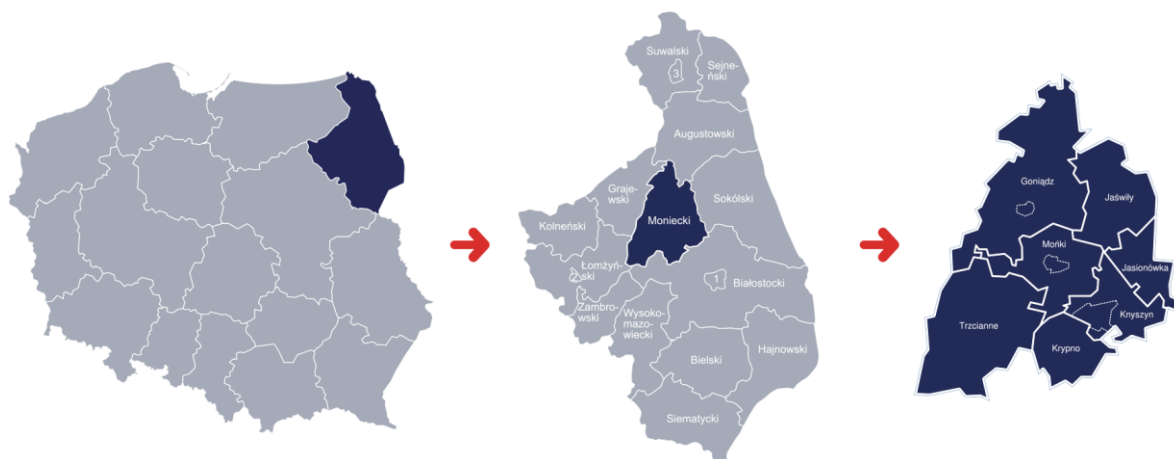
Część 1. DIAGNOZA STANU POWIATU MONIECKIEGO

OGÓLNA CHARAKTERYSTYKA POWIATU MONIECKIEGO

1. OBSZAR OBJĘTY STRATEGIĄ

Powiat Moniecki, położony w północno-wschodniej Polsce, jest centralną częścią województwa podlaskiego. Graniczy z powiatami augustowskim, sokólskim, grajewskim, łomżyńskim i białostockim.

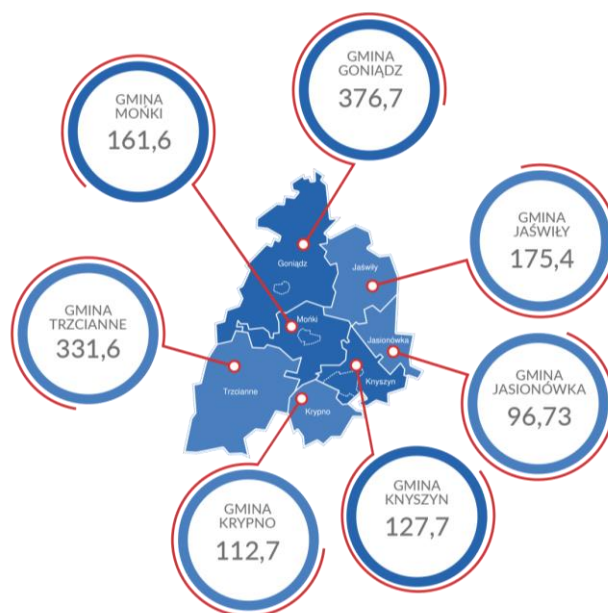
Rysunek 3. Położenie Powiatu Monieckiego



Źródło: opracowanie Contract Consulting

W jego skład wchodzi gminy miejsko-wiejskie: Goniądz, Knyszyn, Mońki oraz gminy wiejskie: Jasionówka, Jaświły, Krypno, Trzcianne. Powiat zajmuje 7% powierzchni województwa i jest głównie rolniczy.

Rysunek 3. Powierzchnia gmin Powiatu Monieckiego



Źródło: opracowanie Contract Consulting

Posiada dogodne warunki do rozwoju rolnictwa dzięki nieskażonemu środowisku i korzystnym warunkom klimatycznym oraz glebowym. W obszarze powiatu znajduje się około 80 tys. ha użytków rolnych, a także wiele cennych obiektów przyrodniczych. Powiat Moniecki stanowi obszar o wyjątkowych walorach ekologicznych i krajobrazowych. Ze wszystkich stron otaczają go cenne obiekty przyrodnicze: od zachodu pokaźne połacie powiatu obejmuje Biebrzański Park Narodowy, ze strony wschodniej w granicach powiatu leżą obrzeża Parku Krajobrazowego Puszczy Knyszyńskiej, krańce południowe stanowią natomiast fragment Obszaru Chronionego Krajobrazu "Doliny Narwi" i stykają się z otuliną Narwiańskiego Parku Narodowego.

Powiat Moniecki, według danych statystycznych z końca 2022 roku, liczy 37 732 mieszkańców, z czego 50,3% stanowią kobiety, a 49,7% mężczyźni. W latach 2002-2022 liczba mieszkańców zmalała o 14,6%. Średni wiek mieszkańców wynosi 42,7 lat i jest porównywalny do średniego wieku mieszkańców województwa podlaskiego oraz porównywalny do średniego wieku mieszkańców całej Polski. Prognozowana liczba mieszkańców powiatu monieckiego w 2050 roku wynosi 30 621, z czego 15 029 to kobiety, a 15 592 mężczyźni.¹

Powiat moniecki ma ujemny przyrost naturalny wynoszący -253. Odpowiada to przyrostowi naturalnemu -6,68 na 1000 mieszkańców powiatu monieckiego. W 2022 roku urodziło się 238 dzieci, w tym 48,3% dziewczynek i 51,7% chłopców. Współczynnik dynamiki demograficznej, czyli stosunek liczby urodzeń żywych do liczby zgonów wynosi 0,48 i jest znacznie mniejszy od średniej dla województwa oraz znacznie mniejszy od współczynnika dynamiki demograficznej dla całego kraju.

W 2022 roku zarejestrowano 323 zameldowań w ruchu wewnętrznym oraz 469 wymeldowań, w wyniku czego saldo migracji wewnętrznych wynosi dla powiatu monieckiego -146. W tym samym roku 14 osób zameldowało się z zagranicy oraz zarejestrowano 27 wymeldowań za granicę - daje to saldo migracji zagranicznych wynoszące -13. Warto zauważyć że 62,1% mieszkańców powiatu monieckiego jest w wieku produkcyjnym, 15,8% w wieku przedprodukcyjnym, a 22,1% mieszkańców jest w wieku poprodukcyjnym.² Jednocześnie przeprowadzona diagnoza wykazała tendencję starzenia się mieszkańców Powiatu, co odzwierciedla wzrost liczby osób w wieku produkcyjnym i poprodukcyjnym.

Rysunek 3. Liczba ludności Powiatu Monieckiego



¹ https://www.polskawliczbach.pl/powiat_moniecki

² Tamże.

Powiat Moniecki realizuje zadania własne oraz zadania zlecone przy pomocy Jednostek Organizacyjnych Powiatu Monieckiego, Powiatowych służb, inspekcji, Straży oraz jednostek, których organem założycielskim jest Powiat Moniecki.

W Powiecie Monieckim funkcjonują następujące:

- jednostki organizacyjne realizujące zadania Powiatu:
 - 1) Zespół Szkół Ogólnokształcących i Zawodowych w Mońkach,
 - 2) Poradnia Psychologiczno-Pedagogiczną w Mońkach,
 - 3) Młodzieżowe Centrum Edukacji i Readaptacji Społecznej w Goniądzu,
 - 4) Powiatowe Centrum Pomocy Rodzinie Mońkach,
 - 5) Dom Pomocy Społecznej w Mońkach,
 - 6) Dom Pomocy Społecznej „Dom Kombatanta” w Mocieszach,
 - 7) Powiatowy Urząd Pracy w Mońkach.
- służby, inspekcje i straże:
 - 1) Komenda Powiatowa Państwowej Straży Pożarnej w Mońkach,
 - 2) Powiatowa Stacja Sanitarno-Epidemiologiczna w Mońkach,
 - 3) Powiatowy Inspektor Nadzoru Budowlanego w Mońkach,
 - 4) Komenda Powiatowa Policji w Mońkach.
- jednostka, której organem założycielskim jest Powiat Moniecki:
Samodzielny Publiczny Zakład Opieki Zdrowotnej w Mońkach.

2. ANALIZA SWOT

Analiza SWOT dla Powiatu Monieckiego została opracowana metodą ekspercką, z uwzględnieniem wyników analizy dokumentów źródłowych, warsztatów strategicznych oraz ustaleń w czasie prac nad Strategią Rozwoju Powiatu Monieckiego.

Mocne strony

- Wysoki poziom kapitału społecznego;
- Walory przyrodniczo - krajobrazowe i tradycje kulturowe, (obecność unikalnych obiektów dziedzictwa kulturowego i przyrodniczego na skalę światową);
- Dynamiczna poprawa jakości infrastruktury komunikacyjnej (drogowej) technicznej, komunalnej w związku z budową strategicznych sieci dróg ekspresowych – zwiększa poziom atrakcyjności turystycznej regionu;
- Wysoki poziom usług publicznych (oświatowych - ZSOiZ, sportowych - Pływalnia Powiatowa, systemu opieki zdrowotnej - NZOZ Mońki,
- Dobra lokalizacja obszaru sprzyjająca potencjalnemu rozwojowi gospodarki;
- Pozyskiwanie zewnętrznych źródeł finansowania na rozbudowę, budowę infrastruktury;
- Sprzyjające warunki dla rozwoju produkcji ekologicznej;
- Zaangażowanie władz Powiatu Monieckiego w sprawy lokalnych społeczności.

Szanse

- Dostępność środków finansowych UE na rozwój powiatu;
- Korzystne położenie geograficzne i komunikacyjne - bliskość miasta Białegostoku jako ośrodka naukowego położonego na ważnych szlakach komunikacyjnych;
- Wzrost świadomości społeczeństwa w zakresie ekologii i ładu przestrzennego oraz zdrowego, aktywnego stylu życia;
- Realizacja projektów turystycznych w Forcie 2 Zaręcznym może przyczynić się do wzrostu atrakcyjności gospodarczej regionu;
- Rozlokowanie Jednostki wojskowej w której stacjonuje kilkuset żołnierzy, może przyczynić się do wzrostu zapotrzebowania na lokalne usługi;
- Poprawa kondycji zdrowotnej mieszkańców Powiatu poprzez realizację programów profilaktycznych;
- Wzrost zainteresowania nowymi technologiami w tym odnawialnymi źródłami energii;
- Rozwój potrzeb aktywnego spędzania czasu wolnego,
- Upowszechnienie i rozwój e- usług i e-administracji;
- Rozwój podmiotów polityki społecznej w zakresie świadczenia usług społecznych;
- Wzrost gospodarczy wpływający na wzrost przedsiębiorczości oraz spadek bezrobocia.



Słabe strony

- Spadająca liczba mieszkańców związana z ujemnym przyrostem naturalnym;
- Migracja wykwalifikowanych mieszkańców Powiatu do dużych aglomeracji miejskich i zagranicznych pracodawców;
- Postępujący proces starzenia się społeczeństwa;
- Niski poziom przedsiębiorczości;
- Brak zróżnicowanych sektorów gospodarki: Powiat moniecki charakteryzuje się brakiem różnorodności sektorów gospodarki, co może mieć wpływ na stabilność i rozwój lokalnej społeczności;
- Ograniczone możliwości powiatu w pozyskiwaniu funduszy na rozwój inwestycji, biorąc pod uwagę ograniczone możliwości generowania przychodów.

Zagrożenia

- Niewystarczająca dostępność zewnętrznych środków pomocowych (UE, programy rządowe);
- Konflikty na wschodniej granicy z Białorusią, ograniczające rozwój regionu;
- Wzrost zachorowań na choroby cywilizacyjne oraz zwiększająca się liczba pacjentów z chorobami przewlekłymi;
- Skutki pandemii COVID-19 – nieznana skala następstw gospodarczych i społecznych w najbliższych latach;
- Występowanie terenów zalewowych oraz niski stopień małej retencji, zagrożenie powodziowe i pożarowe;
- Nadmierny fiskalizm i biurokracja;
- Osłabienie międzyludzkich kontaktów bezpośrednich na rzecz mediów internetowych;
- Pojawienie się nieznanych dotychczas problemów społecznych, np. uzależnienie od elektroniki i internetu;
- Częste zmiany przepisów prawa dot. m.in. kompetencji samorządu powiatowego;

3. WYZWANIA ROZWOJOWE POWATU MONIECKIEGO

W celu precyzyjnego i dokładnego opisanie strategii rozwoju Powiatu Monieckiego, warto zwrócić uwagę na pięć głównych wyzwań, które przed nim stoją. Powiat musi skoncentrować się na rozwinięciu infrastruktury i dostępności komunikacyjnej, poprawie atrakcyjności dla inwestorów i przedsiębiorców, rozwoju turystyki i promocji walorów regionu, rozwijaniu edukacji i szkolnictwa wyższego oraz poprawie jakości życia mieszkańców. Strategia rozwoju powiatu monieckiego na lata 2024-2034 jest opracowana w celu zidentyfikowania tych wyzwań i ustaleniu celów oraz działań niezbędnych do ich rozwiązania.

1. Dywersyfikacja gospodarcza: Powiat moniecki jest obecnie zdominowany przez rolnictwo i sektor usług. Należy stworzyć warunki dla rozwoju nowych gałęzi gospodarki, które przyciągną inwestycje i stworzą nowe miejsca pracy, takie jak sektor technologiczny, produkcja ekologiczna czy turystyka.

2. Infrastruktura transportowa: Wzrost gospodarczy i rozwój wymagają dostępu do dobrze rozwiniętej infrastruktury transportowej. Pilne działania obejmują modernizację dróg, rozbudowę sieci kolejowej oraz poprawę dostępności, aby umożliwić rozwój handlu i zapewnić efektywną logistykę dla firm.

3. Edukacja i rozwój kadry zawodowej: Aby sprostać wymaganiom nowoczesnej gospodarki, należy skupić się na podnoszeniu jakości edukacji na wszystkich szczeblach. Wspieranie szkolnictwa zawodowego oraz tworzenie programów rozwoju kompetencji i umiejętności współgrających z potrzebami rynku pracy będzie kluczowe dla przyciągnięcia inwestorów i zwiększenia konkurencyjności regionu.

4. Zrównoważony rozwój: Powiat moniecki powinien przyspieszyć działania na rzecz ochrony środowiska naturalnego. Wdrażanie innowacyjnych technologii, promowanie odnawialnych źródeł energii, optymalizacja wykorzystania zasobów naturalnych oraz dbałość o ekosystemy będą miały wpływ na atrakcyjność regionu jako miejsca do życia i rozwoju biznesu.

5. Współpraca międzysektorowa: Aby maksymalnie wykorzystać potencjał rozwojowy i zainicjować pozytywnie transformację, powiat moniecki powinien promować współpracę między różnymi sektorami gospodarki. Partnerstwa publiczno-prywatne, dialog społeczny oraz wymiana wiedzy i doświadczeń pomiędzy przedsiębiorstwami, organizacjami pozarządowymi i instytucjami publicznymi będą kluczowe dla skutecznego rozwiązywania problemów i wspólnego osiągania celów rozwojowych.



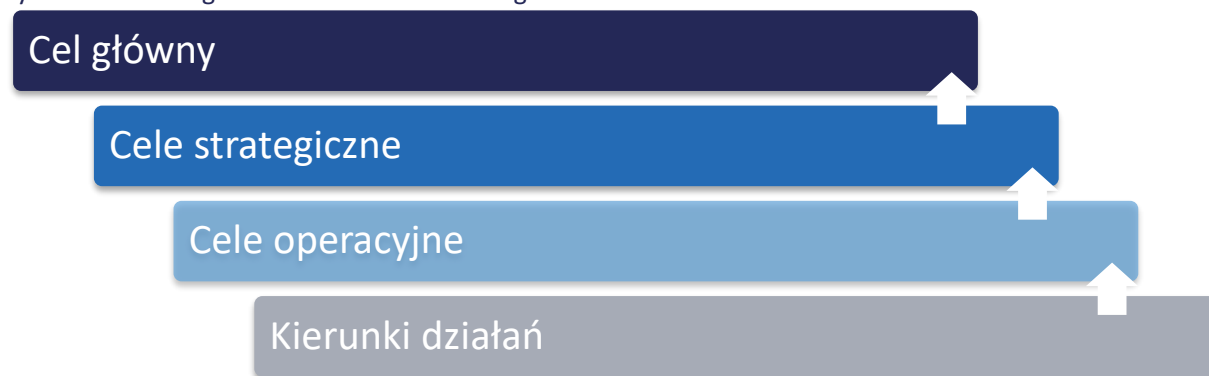
Wizja Powiatu Monieckiego jest scenariuszem rozwoju, który określa jego kształt po zrealizowaniu wszystkich założeń Strategii. Odpowiada ona na pytanie: „Jak będzie wyglądał Powiat Moniecki w przyszłości?”. Wizja stanowi docelowy wizerunek Powiatu Monieckiego, do którego dążą interesariusze strategii rozwoju, poprzez realizację celów i przy założeniu występowania odpowiednich warunków wewnętrznych i zewnętrznych.

Powiat Moniecki to:

1. **Powiat zrównoważony** - dbający o równowagę między aspektami społecznymi, ekonomicznymi i środowiskowymi, promujący rozwój zrównoważony i ochronę środowiska.
2. **Powiat promujący aktywny styl życia** - oferujący szeroką gamę atrakcji i infrastruktury sportowej, wspierający inicjatywy prozdrowotne oraz promujący aktywność fizyczną mieszkańców.
3. **Powiat innowacyjny** - stawiający na rozwój nowoczesnych technologii, wspierający przedsiębiorczość i innowacyjność, tworzący sprzyjające warunki dla powstawania i rozwoju nowych firm.
4. **Powiat otwarty na turystykę** - posiadający bogatą ofertę turystyczną, atrakcyjne atrakcje przyrodnicze i kulturowe, dobrze skomunikowany z innymi regionami, promujący rozwój turystyki jako ważnego sektora gospodarki lokalnej.
5. **powiat sprawny** - sprawnie zarządzane poprzez skuteczne zintegrowane działania oddziałujące na cały jego obszar i aktywną współpracę z Gminami oraz Mieszkańcami;

Realizacja Wizji wymaga szczegółowego planu działania, pokazującego główne kierunki rozwoju. Plan zawiera mierzalne cele zaprezentowane w układzie hierarchicznym, w którym niższy poziom hierarchiczny oznacza wyższy stopień szczegółowości.

Rysunek 4. Katalog celów Powiatu Monieckiego



Źródło: opracowanie Contract Consulting.

Układ składa się z czterech poziomów hierarchicznych:

Poziom I Cel główny

Określa zasadnicze kierunki dalszego rozwoju powiatu i wskazuje, w którą stronę będzie on zmierzać w przyszłości.

Poziom II Cele strategiczne

Stanowią uszczegółowienie celu głównego. Cele strategiczne wskazują priorytetowe obszary zaspokajania potrzeb Powiatu i mieszkańców.

Poziom III Cele operacyjne

Stanowią uszczegółowienie celów strategicznych. Są one sformułowane jako cele funkcjonalne, co oznacza, że wyrażają pożądane potrzeby, które powinny być zaspokojone w określonym horyzoncie czasowym, czyli do 2030 roku.

Poziom IV Kierunki działań

Stanowią uszczegółowienie celów operacyjnych. Są one przyporządkowane do każdego celu operacyjnego i wskazują o sposobie jego realizacji przez Powiat. Kierunki działań zostały określone w taki sposób, aby możliwa była ewaluacja stopnia ich realizacji.

W ramach prac nad Strategią wyróżniono pięć obszarów strategicznych, które zostały zdefiniowane podczas prac eksperckich nad strategią oraz podczas warsztatów strategicznych.

Rysunek 1 Pięć obszarów strategicznych Powiatu Monieckiego



Źródło: opracowanie Contract Consulting.

Wzrost jakości życia mieszkańców - W wyniku realizacji programu Strategii Powiat Moniecki w zmaksymalizuje działania mające na celu podnoszenie jakości życia mieszkańców Powiatu. Poprawa jakości życia nastąpi poprzez konsekwentną i optymalną realizację celów operacyjnych w poniższych obszarach:

1. Rozwój infrastruktury społecznej - inwestowanie w edukację publiczną, poprawa jakości opieki zdrowotnej i promocja zdrowia, rozwój kultury i turystyki, wsparcie opieki społecznej i pomoc społeczna dla mieszkańców powiatu Monieckiego.

2. Poprawa infrastruktury technicznej - budowa optymalnej sieci dróg publicznych wyraźnie poprawiających warunki komunikacyjne, utrzymanie i modernizacja obiektów użyteczności publicznej oraz obiektów administracyjnych w Powiecie Monieckim.

3. Zapewnienie porządku publicznego i bezpieczeństwa mieszkańców - wzmocnienie poziomu bezpieczeństwa mieszkańców, rozwój ochrony przeciwpożarowej, zapobieganie powodziom/zabezpieczenie hydrologiczne i innym klęskom żywiołowym oraz promowanie działań mających na celu zapewnienie bezpieczeństwa mieszkańców i środowiska.

4. Ochrona środowiska i odpowiednie zagospodarowanie przestrzenne – poprawa, poprawa efektywności energetycznej obiektów zarządzanych przez Powiat, skuteczny nadzór budowlany oraz działania mające na celu ochronę środowiska naturalnego oraz bioróżnorodności w powiecie Monieckim.

5. Aktywizacja lokalnego rynku pracy i wspieranie społeczeństwa - przeciwdziałanie bezrobociu, promowanie aktywności lokalnego rynku pracy, ochrona praw konsumenta, wsparcie osób niepełnosprawnych, rozwijanie polityki prorodzinnej, ochrona dziedzictwa kultury, promowanie powiatu Monieckiego oraz współpraca z organizacjami pozarządowymi.

Rysunek 2 Strategiczne kierunki rozwoju Powiatu Monieckiego w 2034 roku

| | | |
|--|---|---|
| 1. Cel strategiczny – dla obszaru infrastruktura społeczna | Poprawa jakości życia mieszkańców, promocja zdrowego trybu życia. Rozwój kapitału społecznego, edukacji, kultury, turystyki. |  |
| 2. Cel strategiczny – dla obszaru infrastruktura techniczna | Poprawa stanu infrastruktury oraz urządzeń użyteczności publicznej. Doskonalenie procesów komunikacji i mobilności w powiecie. |  |
| 3. Cel strategiczny – dla obszaru porządek publiczny i bezpieczeństwo obywateli | Wzmocnienie poziomu współpracy instytucji realizujących zadania związane z przeciwdziałaniem kryzysom oraz podniesieniem standardów bezpieczeństwa mieszkańców powiatu. |  |
| 4. Cel strategiczny – dla obszaru ochrona środowiska i zagospodarowanie przestrzenne | Zapewnienie wysokiej jakości środowiska naturalnego. Poprawa jakości usług oraz usprawnianie działań administracyjnych oraz doskonalenie jakości usług dotyczących procesów urbanistyczno-architektonicznych. |  |
| 5. Cel strategiczny – działalność organizatorska | Wzmacnianie potencjału gospodarczego i aktywizacja lokalnego rynku pracy. Zintegrowana promocja działań powiatu oraz aktywności gospodarczej i turystycznej. |  |

Wizja Powiatu Monieckiego w 2034 r. rozumiana jako opis sytuacji społeczno-gospodarczej pożądanego stanu Powiatu, do którego dążyć będą władze Powiatu. Wyznacza ona wspólnie wypracowany kierunek działań, których systematyczna realizacja przyczyni się do uzyskania pożądaných efektów i zmian, których oczekują Mieszkańcy. Jest odpowiedzią na propozycje i kierunki rozwoju zgłaszane w ramach szerokiego procesu partycypacji społecznej.

Wizja Powiatu Monieckiego jest swoistym planowaniem przyszłości, przedstawiającym ambitny scenariusz rozwoju, który zostanie osiągnięty dzięki realizacji założeń strategii. Głównym pytaniem, na które odpowiada Wizja jest: "Jak będzie wyglądał Powiat Moniecki w 2034 roku?".

Rysunek 3 Wizja Powiatu Monieckiego w 2034 roku

“

Powiat Moniecki w 2034 roku to unikalne, atrakcyjne i bezpieczne miejsce zamieszkania pracy, edukacji, inwestowania i wypoczynku w ekologicznej zrównoważonej przestrzeni, wykorzystujące walory dziedzictwa kulturowego i środowiska naturalnego Zielonych Płuc Polski.

”

Powiat Moniecki to stabilne i perspektywiczne miejsce do życia, z myślą o zrównoważonym rozwoju i ciągłym podnoszeniu jakości życia swoich mieszkańców, przy jednoczesnym szacunku dla walorów przyrodniczych i środowiskowych.

Naszym priorytetem jest zapewnienie bezpiecznego i satysfakcjonującego otoczenia dla wszystkich mieszkańców.

Wizja powiatu Monieckiego w 2034 roku obejmuje również jego atrakcyjność turystyczną, oferującą bogatą gamę możliwości sportowych, rekreacyjnych i kulturalnych. Poprzez wspieranie lokalnego patriotyzmu i poszanowanie historii, tworzymy miejsce, które przyciąga zarówno mieszkańców, jak i turystów.

Nasza strategia opiera się na wielopłaszczyznowej współpracy i wykorzystaniu korzyści wynikających z położenia na ziemi Podlaskiej. Działamy na rzecz wspierania procesu rozwoju gospodarczego jednocześnie wspierając przedsiębiorczość wśród mieszkańców. Chcemy stworzyć warunki sprzyjające rozwojowi nowych przedsięwzięć i innowacyjnych projektów, aby nasz powiat był liderem w dziedzinie gospodarki opartej na turystyce oraz nowoczesnym rolnictwie.

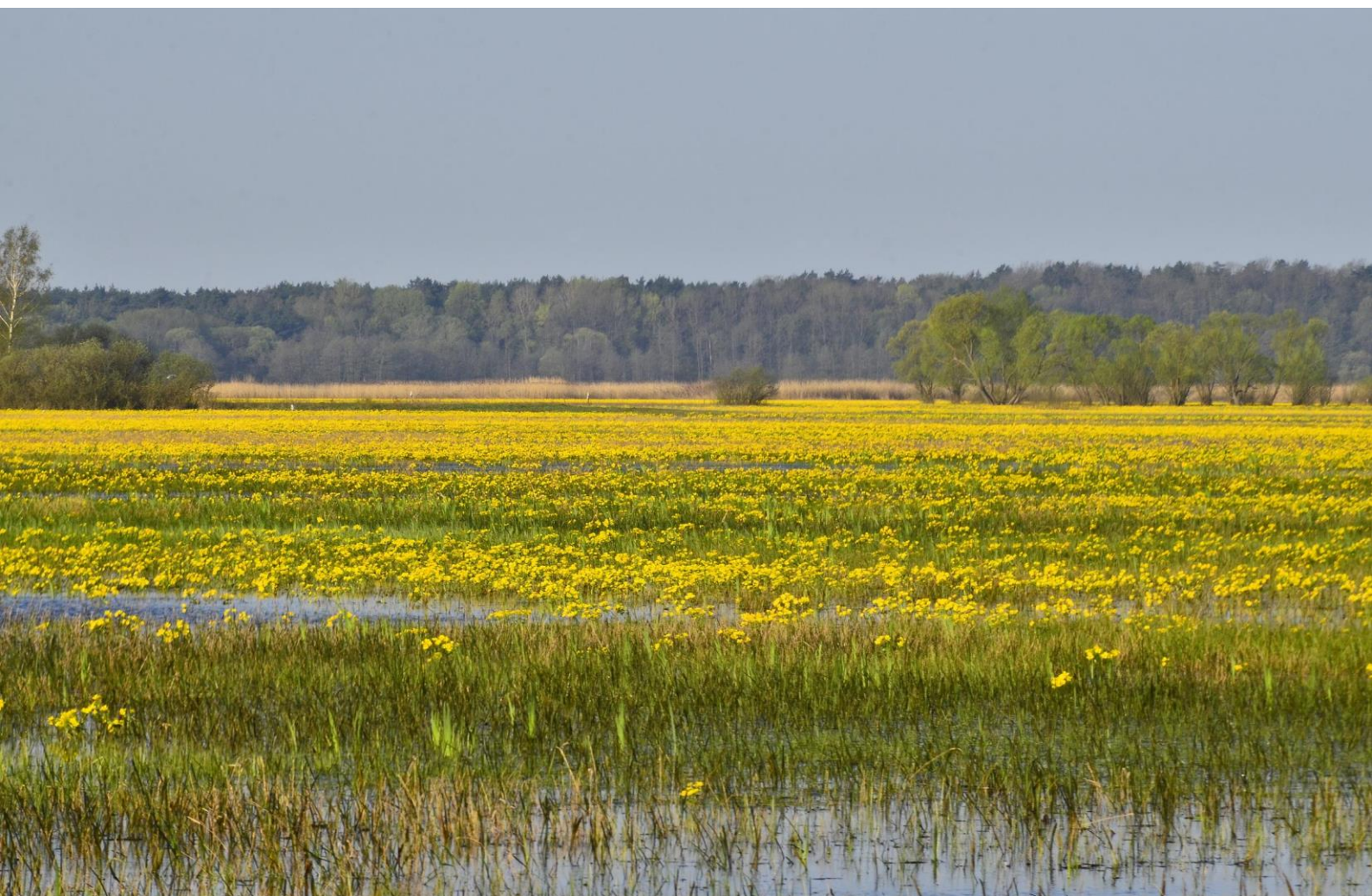
Wizja powiatu Monieckiego w 2034 roku obejmuje również dbałość o infrastrukturę, zapewnienie dostępu do wysokiej jakości usług publicznych, edukację i opiekę zdrowotną. Tworzymy miejsce którym ludzie chcą żyć, pracować i rozwijać się.

Zrównoważony rozwój, bezpieczeństwo i zadowolenie mieszkańców są dla nas kluczowymi wartościami. Dążymy do tworzenia otoczenia, w którym wszyscy mieszkańcy mogą cieszyć się wysokim standardem życia, z poszanowaniem dla przyrody i środowiska. Wierzymy, nasza wizja pozwoli nam osiągnąć to, co najlepsze dla mieszkańców powiatu Monieckiego w przyszłości.

Wizja Powiatu Monieckiego po realizacji celów zaplanowanych w Strategii Rozwoju dotyczy w zasadzie planów i ambicji funkcjonowania całego obszaru powiatu po skutecznym przeprowadzeniu zaplanowanych działań. Wizja została przedstawiona w ten sposób, ponieważ Strategia rozwinie w zrównoważony sposób poszczególne obszary Powiatu zarówno w ujęciu terytorialnym jak i obszarów tematycznych.

Należy zwrócić uwagę na dwa kluczowe czynniki obiektywne. Atrakcyjność lokalizacyjna Powiatu Monieckiego stanowi potencjał rozwojowy zarówno jako unikalne, ekologiczne miejsce do życia i pracy oraz ze względu na położenie pomiędzy Białymstokiem i Warszawą stanowi atrakcyjne miejsce do rozwoju działalności gospodarczej i turystycznej.

Obecne wyzwania związane z modernizacją strategicznych powiązań komunikacyjnych będą przyczyniały się do poprawy atrakcyjności lokalizacyjnej Powiatu Monieckiego, co może zostać wykorzystane jako długookresowa przewaga, gdzie Miasto Białystok pozostanie formalnie większym rynkiem pracy, a w Powiecie Monieckim jeszcze dynamiczniej rozwiną się funkcje mieszkaniowe i biznesowe. Optymistyczna wizja Powiatu może napotkać trudności realizacyjne w perspektywie najbliższych lat ze względu na wskazane w diagnozie ograniczenia rozwoju demograficznego oraz znaczne ograniczenia terytorialne obszarów przeznaczonych do prowadzenia inwestycji ze względu na uwarunkowania środowiskowe oraz ograniczone możliwości budżetu powiatu.





CELE STRATEGICZNE

Na podstawie Celu głównego Powiatu opracowano 5 celów strategicznych, które określają zrównoważone kierunki rozwoju. Do każdego z celów strategicznych opracowano kierunki działań, które odnoszą się do konkretnych obszarów tematycznych. Cele strategiczne oraz cele operacyjne Powiatu Monieckiego zaprezentowano w poniższej tabeli.

Dla projektów społecznych (tzw. miękkich) korzystną okolicznością będą inwestycje w budowę i modernizację infrastruktury technicznej oraz dostosowanie obiektów publicznych. Dla poprawy jakości życia mieszkańców istotne będą w zasadzie wszystkie cele operacyjne.



Cele strategiczne i operacyjne – dla obszaru Rozwój społeczny skoncentrowany na potrzebach mieszkańców



Wzrost jakości infrastruktury społecznej: Powiat będzie realizował zadania związane z edukacją publiczną, promocją i ochroną zdrowia, opieką społeczną, pomocą społeczną, kulturą, kulturą fizyczną i turystyką. Będziemy dążyć do zapewnienia odpowiednich warunków w tych obszarach, które przyczynią się do podnoszenia jakości życia mieszkańców powiatu.

Tabela 1 Cele strategiczne i cele operacyjne - dla obszaru Rozwój społeczny skoncentrowany na potrzebach mieszkańców

| Cele strategiczne | nr | Cele operacyjne |
|---|------|---|
| Rozwój społeczny skoncentrowany na potrzebach mieszkańców | 1.1. | Dostosowanie infrastruktury i systemu kształcenia ponadpodstawowego do potrzeb rynku pracy, aby zapewnić wysoką jakość edukacji. |
| | 1.2 | Wspieranie kształcenia ustawicznego mieszkańców powiatu. |
| | 1.3. | Doskonalenie systemu ochrony zdrowia, uwzględniającego demograficzne potrzeby mieszkańców, w celu zapewnienia optymalnej opieki medycznej. |
| | 1.4. | Tworzenie rozbudowanej infrastruktury i usług medycznych, aby zapewnić mieszkańcom wysoki poziom opieki zdrowotnej. |
| | 1.5 | Promowanie programów profilaktyki zdrowotnej i wykorzystanie nowoczesnych technologii, aby zwiększyć dostępność i zakres oferowanych usług. |
| | 1.6 | Wsparcie osób i rodzin zagrożonych wykluczeniem społecznym, przemocą w rodzinie, niepełnosprawnością oraz osobom w kryzysie, poprzez doskonalenie systemu pieczy zastępczej. |
| | 1.7. | Rozbudowa i modernizacja infrastruktury kulturalno-społecznej oraz tworzenie wspólnej przestrzeni publicznej. |
| | 1.8. | Modernizacja i rozbudowa infrastruktury sportowo-rekreacyjnej. |
| | 1.9. | Ochrona dziedzictwa kulturowego i przyrodniczego oraz wykorzystanie potencjału turystycznego powiatu poprzez stworzenie atrakcyjnych strategii, programów oraz oferty promocyjno-informacyjnej. |

Przykładowe kierunki działań w obszarze: **Rozwój społeczny skoncentrowany na potrzebach mieszkańców**

Programy: edukacyjny, społeczny, sportowo-rekreacyjny

- Zapewnienie nowoczesnej i wysokiej jakości infrastruktury oraz zasobów oświatowych, dostosowanych do zmian na lokalnym rynku i w nowych gałęziach biznesu.
- Termomodernizacja, modernizacja i rozbudowa zaplecza sportowo-rekreacyjnego uwzględniające budowę hali sportowej przy ZSOiZ, **budowę przestrzeni aktywności i rozwoju przy ZSOiZ**, modernizację istniejącego boiska Orlik, wymianę nawierzchni, budowę trybun i szatni oraz modernizację Pływalni Powiatowej w Mońkach.
- Dostosowanie placówek edukacyjnych prowadzonych przez Powiat Moniecki do realizacji kierunków kształcenia odpowiadających potrzebom rynku pracy.
- Modernizacja infrastruktury edukacyjnej oraz zapewnienie standardów dostępności do publicznych obiektów.
- Modernizacja i rozwój bazy edukacyjnej, umożliwiających wykorzystanie nowoczesnych technologii informacyjno-komunikacyjnych (TIK).
- Realizacja innowacyjnych projektów edukacyjnych, skoncentrowanych na nowoczesnych kierunkach i formach kształcenia w szkołach branżowych i technikach, a także na zajęciach praktycznych i praktykach zawodowych.
- Promowanie spójnej oferty edukacyjnej dla uczniów szkół podstawowych i współpraca z samorządami i przedsiębiorstwami w celu udzielania wsparcia w doradztwie zawodowym i tworzenia atrakcyjnej oferty edukacyjnej.
- Rozwój kompetencji kadry dydaktycznej oraz współpraca instytucji szkolnictwa i edukacji z różnych obszarów powiatu Monieckiego, w tym wymiana doświadczeń np. w ramach programu Eduinnowacje.
- Wsparcie w rozwoju powiatowej biblioteki publicznej, której funkcje pełni Miejska Biblioteka Publiczna w Mońkach.
- Kontynuacja projektów związanych z rozwojem szkolnictwa zawodowego, takich jak Centra Kompetencji Zawodowych oraz Programy: Erasmus+ i POWER, które wspierają rozwój edukacji ponadpodstawowej.
- **Wspieranie kształcenia ustawicznego mieszkańców powiatu między innymi poprzez realizację Krajowego Funduszu Szkoleniowego.**
- Zapewnienie wsparcia dzieciom i młodzieży ze specjalnymi potrzebami poprzez działanie poradni i innych specjalistycznych ośrodków.
- Rozwój warunków dla edukacji i procesów uczenia się przez całe życie wzmacniających kapitał społeczny.
- Rozwój kompetencji kadry dydaktycznej oraz nawiązywanie współpracy pomiędzy różnymi instytucjami edukacyjnymi w powiecie Monieckim, w tym wymiana doświadczeń.
- Współpraca z gminnymi instytucjami kultury w organizacji i finansowaniu imprez o charakterze ponadgminnym w obszarze kultury i sportu oraz promocji regionu. Współdziałanie z gminami w celu rozwijania sportu dzieci, młodzieży i dorosłych (np. poprzez rozwój imprez promujących charakter regionu oraz lokalne organizacje).
- Rozwój karty mieszkańca umożliwiającej integrację aplikacji z e- usługami np. w zakresie działalności kulturalnej, rekreacyjnej, zdrowotnej.

Polityka społeczna i ochrony zdrowia

- Kompleksowy proces optymalizacji działalności leczniczej SP ZOZ w Mońkach związanej z realizacją programu naprawczego, modernizacją funkcjonalną i poprawą efektywności energetycznej obiektów, zwiększaniem dostępności świadczeń, doposażeniem i rozbudową Oddziałów, zwiększeniem powierzchni Zakładu Opiekuńczo- Leczniczego wraz z uruchomieniem nowej funkcji w zakresie dziennej opieki dla seniorów - Pielęgnacyjnego Zakładu Opiekuńczego oraz zwiększenie zakresu działalności Zakładu Rehabilitacji.
- Wsparcie rozwoju instytucji ochrony zdrowia i profilaktyki zdrowotnej w zakresie dostosowania wyposażenia i sprzętu medycznego, zabezpieczenia personelu oraz dostosowanie oferty medycznej do trendów demograficznych i potrzeb społeczności Powiatu Monieckiego.
- Rozwój zintegrowanej oferty programów profilaktyki zdrowotnej, dostosowanych do potrzeb i grup wiekowych mieszkańców powiatu: dzieci, młodzieży, dorosłych i seniorów.
- Tworzenie infrastruktury teleinformatycznej oraz rozwój narzędzi do integrowania programów profilaktyki zdrowotnej oraz zwiększenia poziomu ich dostępności.

- Współpraca instytucji i samorządów w zakresie realizacji spójnej polityki senioralnej oraz rozwój jej form.
- Wsparcie działalności organizacji pozarządowych i realizowanych przez nie projektów.
- Wsparcie zintegrowanych form i nowoczesnych narzędzi do realizacji polityki społecznej.
- Rozwój infrastruktury pomocy społecznej, w szczególności rozwoju Domów Pomocy Społecznej, poprzez podniesienie standardów ich funkcjonowania przy jednoczesnej optymalizacji kosztów utrzymania.
- Rozwój infrastruktury towarzyszącej dla seniorów przy istniejących obiektach DPS.
- Podniesienie kwalifikacji kadry w jednostkach realizujących zadania z zakresu pomocy społecznej i wsparcia osób potrzebujących.
- Zwiększenie roli wolontariatu w zakresie wsparcia działań w obszarze pomocy społecznej.
- Wsparcie funkcjonowania powiatowego modelu interwencji kryzysowej, z uwzględnieniem interdyscyplinarnej współpracy z różnymi podmiotami oraz uregulowanie stanu prawnego w obszarze interwencji kryzysowej.
- Współpraca z gminami w obszarze pomocy społecznej.



Cele strategiczne i operacyjne – dla obszaru prorozwojowa infrastruktura techniczna



Prorozwojowa infrastruktura techniczna

Powiat skupi się na rozwoju transportu lokalnego, dróg publicznych oraz utrzymaniu powiatowych obiektów i urządzeń użyteczności publicznej oraz obiektów administracyjnych. Naszym celem jest stworzenie efektywnego i dostosowanego do potrzeb społeczności lokalnej systemu infrastruktury technicznej.

Hierarchia priorytetów inwestycji drogowych Powiatu Monieckiego będzie opierała się o założenia, iż najistotniejszymi z nich będą odcinki dróg powiatowych, związanych z budową dróg ekspresowych S16, S19 i S61, oraz przebudową trasy kolejowej E75. Kolejnymi według rangi będą drogi łączące minimum dwie gminy z siedzibą powiatu, bądź łączące co najmniej trzy gminy z minimum jedną drogą wyższej kategorii, niż powiatowa (krajową, wojewódzką). Kolejnymi według rangi będą odcinki trasowe pozamiejskie. Inwestycje Powiatu w ulice miejskie będą zależne przede wszystkim od zaangażowania i poziomu ich współfinansowania przez lokalne samorządy poszczególnych gmin.

Tabela 2 Cele strategiczne i cele operacyjne dla obszaru Prorozwojowa infrastruktura techniczna

| Cele strategiczne | nr | Cele operacyjne |
|---|------|---|
| Prorozwojowa infrastruktura techniczna - Poprawa stanu infrastruktury oraz obiektów użyteczności publicznej | 2.1. | Realizacja projektów budowy, rozbudowy i modernizacji infrastruktury drogowej oraz mostowej w celu poprawy stanu dróg i zwiększenia bezpieczeństwa w ruchu drogowym. |
| | 2.2. | Modernizacja obiektów użyteczności publicznej w celu zapewnienia wysokiego standardu dostępności dla osób ze specjalnymi potrzebami. |
| | 2.3. | Modernizacja infrastruktury i obiektów użyteczności publicznej Starostwa Powiatowego oraz jednostek organizacyjnych powiatu w celu zapewnienia lepszej jakości świadczenia usług dla Mieszkańców. |
| | 2.4. | Współpraca w zakresie planowania i realizacji optymalnych rozwiązań dotyczących publicznego transportu zbiorowego, ze szczególnym uwzględnieniem transportu niskoemisyjnego i intermodalnego. |

Przykładowe kierunki działań w obszarze **Prorozwojowa infrastruktura techniczna**

- Realizacja programów wieloletnich dotyczących modernizacji dróg powiatowych, obiektów mostowych, rond, przejść dla pieszych, budowy chodników wraz z infrastrukturą towarzyszącą, min.:
 1. Budowa sieci dróg powiatowych związanych z budową dróg ekspresowych S19 (Via Carpatia) i S16 (zwana kręgosłupem komunikacyjnym Mazur).
 2. Wkomponowanie sieci dróg powiatowych w związku z przebudową trasy ekspresowej S61 - via Baltica i przebudową trasy kolejowej E 75 Rail Baltica.
 3. Przebudowa sieci dróg w związku z Modernizacją Drugiego Fortu Zarzecznego,
 4. Modernizacja systemu dróg w związku z planowanym rozwojem jednostki wojskowej w Osowcu.
 5. Modernizacja i bieżące remonty mostów, w tym uszkodzonych lub zagrożonych zużyciem technicznym (np. budowa mostu w Goniądzu i Dolistowie).
 6. Monitorowanie terenów zagrożonych powodzią w kontekście ich wyłączenia z zabudowy,
 7. Wsparcie działań w zakresie budowy parkingów zlokalizowanych głównie przy obiektach użyteczności publicznej.
- Realizacja we współpracy z gminami programów poprawy bezpieczeństwa i regulacji ruchu drogowego (między innymi: przebudowy skrzyżowań, modernizacji przejść dla pieszych i instalacji prędkościomierzy).
- Współpraca z gminami w zakresie rozbudowy infrastruktury drogowej i budowy ścieżek pieszo - rowerowych.
- Rozwój transportu publicznego, powiatowych linii komunikacyjnych - połączeń międzygminnych (min. współfinansowanie linii komunikacyjnych w celu przeciwdziałania wykluczeniu społecznemu) - w miarę możliwości finansowych.
- Monitoring przewozów pasażerskich powiatowych pod kątem zaspokojenia potrzeb transportowych dowozu do szkół ponadpodstawowych i powiatowych instytucji publicznych; wspieranie likwidacji "białych plam" w przewozach pasażerskich; wspieranie działań w zakresie obniżania emisji spalin w transporcie drogowym.
- Poprawa dostępności i energooszczędności w budynkach użyteczności publicznej będących w zasobie Starostwa Powiatowego, w tym trzy budynki będące siedzibami Starostwa Powiatowego.

Źródło: opracowanie własne

Cele strategiczne i operacyjne – dla obszaru bezpieczny powiat



Bezpieczny powiat: Powiat będzie stawiał na obronność, ochronę przeciwpożarową, ochronę przeciwpowodziową oraz zapobieganie innym nadzwyczajnym zagrożeniom życia, zdrowia ludzi oraz środowiska. W ramach prowadzonych działań pragniemy zapewnić mieszkańcom powiatu poczucie bezpieczeństwa oraz skuteczne reagowanie na ewentualne sytuacje awaryjne.

Tabela 3 Cele strategiczne i cele operacyjne dla obszaru Bezpieczny powiat

| Cele strategiczne | nr | Cele operacyjne |
|-------------------|------|---|
| Bezpieczny powiat | 3.1. | Wzmocnienie współpracy między instytucjami i służbami działającymi na rzecz poprawy bezpieczeństwa mieszkańców w różnych obszarach. |
| | 3.2. | Rozwój infrastruktury na potrzeby zapewnienia bezpieczeństwa i porządku publicznego mieszkańców powiatu: - Podjęcie działań mających na celu poprawę bezpieczeństwa na drogach powiatowych i gminnych, włączając w to skrzyżowania i ronda. - Budowa bezpiecznych przejść dla pieszych zarówno na terenach zabudowanych, jak i niezabudowanych. |
| | 3.3. | Wzrost zaangażowania mieszkańców w życiu publicznym oraz zwiększenie świadomości mieszkańców w zakresie bezpieczeństwa w różnych jego obszarach (w tym: bezpieczeństwo fizyczne, społeczne, środowiskowe). |
| | 3.4. | Poprawa ochrony przeciwpowodziowej oraz skuteczne zarządzanie zasobami wodnymi, w tym retencją. |

Źródło: opracowanie własne

Przykładowe zadania dla obszaru **Bezpieczny powiat:**

- Wsparcie służb, takich jak policja i straż, poprzez wsparcie materialne na rzecz zabezpieczenia niezbędnego wyposażenia i sprzętu oraz prowadzenie działań edukacyjno-prewencyjnych.
- Modernizacja dróg powiatowych, mająca na celu zapewnienie lepszej infrastruktury komunikacyjnej i bezpieczeństwa na drogach.
- Współpraca Powiatu oraz Jednostki Wojskowej w Twierdzy Osowiec w celu rozwoju infrastruktury technicznej oraz systemu bezpieczeństwa mieszkańców.
- Kontynuacja współpracy z gminami w ramach programu budowy chodników, zapewnienia bezpieczeństwa na szlakach turystycznych i ścieżkach rowerowych, w celu zapewnienia bardziej przyjaznego dla mieszkańców i turystów otoczenia oraz zwiększenie bezpieczeństwa w ruchu drogowym i turystycznym.
- Dofinansowanie Ochotniczych Straży Pożarnych z terenu powiatu Monieckiego poprzez system dotacji przeznaczonych na zakup sprzętu ratowniczo-gaśniczego. Wsparcie finansowe dla OSP ma na celu umożliwienie strażakom skutecznego działania w sytuacjach zagrożenia pożarowego oraz podniesienie poziomu bezpieczeństwa w powiecie.
- Regulacje i zabezpieczenie cieków wodnych, szczególnie w bezpośrednim sąsiedztwie dróg i obiektów. W celu minimalizacji ryzyka powodziowego oraz ochrony infrastruktury powiatu, planuje się przeprowadzenie działań mających na celu odpowiednie regulacje i utrzymanie cieków wodnych w okolicy dróg i obiektów.
- Rozwój zintegrowanego systemu bezpieczeństwa oraz wykorzystanie najnowszych rozwiązań technologicznych w ramach działań realizowanych w obszarze (Policja, Straż Pożarna, PCPR, zarządzanie kryzysowe, interwencje kryzysowe, wsparcie psychologiczne) celem stworzenia kompleksowego systemu prewencji, który umożliwi skuteczne działanie w sytuacjach kryzysowych oraz zintegrowane podejście do zagrożeń.



Cele strategiczne i operacyjne – dla obszaru zrównoważony i proekologiczny rozwój



Zrównoważone zagospodarowanie przestrzeni i ochrona środowiska: Powiat skoncentruje się na gospodarce wodnej, rolnictwie, leśnictwie i rybactwie śródlądowym, a także nadzorze budowlanym. Naszym celem jest zapewnienie zrównoważonego rozwoju i ochrony środowiska, dbając jednocześnie o efektywne użytkowanie przestrzeni powiatu.

Tabela 4 Cele strategiczne i cele operacyjne dla obszaru Zrównoważony i proekologiczny rozwój

| Cele strategiczne | nr | Cele operacyjne |
|---|------|---|
| Zapewnienie wysokiej jakości środowiska naturalnego | 4.1 | Modernizacja budynków użyteczności publicznej w powiecie, zgodnie ze standardami niskoemisyjności, poprzez inwestycje w energooszczędne technologie oraz unowocześnienie infrastruktury. |
| | 4.2. | Prowadzenie działań mających na celu przeciwdziałanie skutkom zmian klimatu oraz promowanie gospodarki niskoemisyjnej poprzez implementację strategii ekologicznych, inwestycje w odnawialne źródła energii oraz edukację dotyczącą efektywności energetycznej. |
| | 4.3. | Współpraca instytucjonalna mająca na celu ochronę środowiska naturalnego, promowanie działań proekologicznych oraz ochrona bioróżnorodności. |
| Poprawa ładu przestrzennego i jakości przestrzeni w powiecie oraz poprawa jakości usług dotyczących procesów urbanistyczno-architektonicznych | 4.4 | Usprawnienie procesów oraz cyfryzacja usług geodezyjnych i architektonicznych, zapewniające wysoką jakość usług dla mieszkańców powiatu, poprzez wykorzystanie nowoczesnych rozwiązań technologicznych i podnoszenie kompetencji pracowników. |
| Poprawa jakości usług oraz usprawnianie działań administracyjnych | 4.5. | Kontynuowanie standardów przyjaznego urzędu oraz e-usług w jednostkach zarządzanych przez Powiat, poprzez dalszą rozwój platformy e-usług, udostępnianie oraz doskonalenie obsługi klienta w trybie online, zapewniające łatwy dostęp do usług dla mieszkańców powiatu. |
| | 4.6. | Wprowadzanie cyfryzacji oraz integracji informatycznej usług świadczonych dla mieszkańców - tworzenie zintegrowanych narzędzi, aplikacji przybliżających dostępność usług dla mieszkańców. |

Źródło: opracowanie własne

Przykładowe kierunki działań w obszarze **Zrównoważony i proekologiczny rozwój**

- Prowadzenie inwestycji w zakresie modernizacji jednostek organizacyjnych Powiatu wraz z zapewnieniem pełnej dostępności dla osób niepełnosprawnych.
- Instalacja odnawialnych źródeł energii na obiektach zarządzanych przez Powiat (np. montaż paneli fotowoltaicznych).
- Zwiększenie standardów ochrony środowiska i redukcja emisji zanieczyszczeń do powietrza poprzez współpracę z przedsiębiorcami oraz podmiotami korzystającymi ze środowiska na terenie powiatu.
- Koordynacja działań oraz współpraca instytucjonalna z samorządami oraz organami odpowiedzialnymi za kształtowanie polityki ochrony środowiska (ochrona zasobów wodnych - współpraca z Wodami Polskimi, ochrona lasów – współpraca z Nadleśnictwem Knyszyn, Nadleśnictwem Rajgród i Biebrzańskim Parkiem Narodowym) w celu prowadzenia zintegrowanej polityki prośrodowiskowej na terenie powiatu.
- Zagospodarowanie przestrzeni gminnych w celu podniesienia ich atrakcyjności poprzez naradzenia wieloletnich roślin na zieleńcach oraz ochronę bioróżnorodności między innymi w pasach drogowych wzdłuż głównych ulic na terenie Miasta Mońki.
- Cyfryzacja procesów związanych z relacją zadań własnych powiatu (cyfryzacji obsługi interesanta, unifikacja dokumentów, systematyczne umożliwianie mieszkańcom korzystanie z funkcji e -urząd), opracowywanie aplikacji i rozwiązań integrujących usługi dla mieszkańców (cyfryzacja usług w ramach procesów dotyczących obszarów Geodezji oraz Architektury).
- Cyfryzacja państwowego zasobu Geodezyjnego i Kartograficznego.
- Modernizacja ewidencji gruntów i budynków na obszarach gmin niezmodernizowanych dotychczas.
- Uczestnictwo w projektach finansowanych ze środków UE / np. scalania gruntów/ we współpracy z Gminami.
- Integracja systemów ewidencji gruntów i budynków z księgami wieczystymi.
- Rozwój technologii informatycznych - mających na celu usprawnienie obsługi klienta w ramach świadczonych przez Powiat - np. obszarze Geodezji i Architektury.
- Kontynuacja działań zmierzających do cyfryzacji urzędu.



Cele strategiczne i operacyjne – dla obszaru powiat dobrze zarządzany



Działalność organizatorska i wspieranie społeczności lokalnej: Powiat będzie działał w celu przeciwdziałania bezrobociu oraz aktywizacji lokalnego rynku pracy, ochrony praw konsumenta, wspierania osób niepełnosprawnych, polityki prorodzinnej, ochrony dóbr kultury, promocji powiatu oraz współpracy z organizacjami pozarządowymi. W ramach planowanych działań istotne jest, aby wspierać inicjatywy społeczne i angażować mieszkańców w rozwój powiatu.

Tabela 5 Cele strategiczne i cele operacyjne dla obszaru powiat dobrze zarządzany

| Cele strategiczne | nr | Cele operacyjne |
|---|------|---|
| Wsparcie rozwoju lokalnej przedsiębiorczości oraz aktywności zawodowej klientów PUP w Mońkach | 5.1. | Aktywizacja przedsiębiorczości na terenie powiatu oraz współpraca instytucji w zakresie wspierania rozwoju innowacyjnej i proekologicznej aktywności mieszkańców. Rozwój współpracy z podmiotami otoczenia biznesu, organizacjami pracodawców, izbami gospodarczymi w zakresie promocji gospodarczej i wsparcia w powstawaniu nowych przedsiębiorstw. |
| | 5.2. | Aktywna promocja gospodarcza powiatu oraz budowanie programu współpracy dla inwestorów. |
| | 5.3. | Rozwój programu współpracy przedsiębiorstw, samorządów, jednostek edukacyjnych w zakresie wypracowania rozwiązań podnoszących atrakcyjność gospodarczą powiatu. |
| | 5.4. | Wsparcie osób bezrobotnych, łagodzenie skutków pozostawania bez zatrudnienia oraz wdrażanie instrumentów i usług rynku pracy. |
| | 5.5. | Program działań mających na celu wspierać inicjatywy społeczne mieszkańców oraz organizacji pozarządowych przyczyniających się do w promocji i rozwoju powiatu. |
| | 5.6. | Współpraca strategiczna samorządów związana z realizacją produktów promujących walory turystyczne i środowiskowe powiatu oraz regionu. |

Źródło: opracowanie własne

Przykładowe kierunki działań w obszarze **Powiat dobrze zarządzany**

- Rozwój działalności Rady programowej ds. Rozwoju Przedsiębiorczości w przy Starości Monieckim.
- Wdrażanie programów partnerskich z lokalnymi szkołami i instytucjami edukacyjnymi w celu promowania nauk technicznych, informatyzacji i robotyzacji w systemie szkolnictwa ponadpodstawowego.
- Realizacja projektów mających na celu zwiększenie liczby miejsc praktyk zawodowych dla uczniów szkół ponadpodstawowych oraz partnerstwo z lokalnymi przedsiębiorstwami w celu tworzenia nowoczesnych programów praktyk zawodowych.
- Wdrażanie innowacyjnych programów społecznych na terenie powiatu Monieckiego, które skierowane będą na edukację i aktywizację zawodową osób bezrobotnych, w celu zmniejszenia bezrobocia na terenie powiatu.
- Rozwój współpracy z organizacjami przedsiębiorców i Lokalnymi Grupami Działania oraz instytucjami otoczenia biznesu.
- Wygospodarowanie przestrzeni coworkingowej dla osób mogących pracować zdalnie,
- Powołanie i rozwój Społecznych Agencji Najmu na terenie Powiatu Monieckiego w celu zwiększenia poziomu dostępności mieszkań.
- Pozyskiwanie środków finansowych w celu realizacji działań podnoszących poziom przedsiębiorczości oraz możliwości rozwojowych przedsiębiorstw.
- Realizacja Programów oferowanych przez Powiatowy Urząd Pracy w Mońkach mających na celu wdrażanie instrumentów i usług na rynku pracy oraz ich promocję.
- Współpraca z izbami gospodarczymi, organizacjami przedsiębiorców i Lokalnymi Grupami Działania.
- Pozyskiwanie środków finansowych w celu realizacji działań podnoszących poziom przedsiębiorczości oraz możliwości rozwojowych przedsiębiorstw.
- Wykorzystanie potencjału unikalnych walorów przyrodniczych i turystycznych regionu poprzez rozwój projektów oraz promocję produktów turystycznych między innymi: Fortu Drugiego Zarzecznego, Szlaku turystyki wodnej (CHa-KA-Bi) realizowanego w ramach partnerstwa na Czarnej Hańczy, Kanale Augustowskim i Biebrzy oraz Szlaku fortyfikacji wschodnich, wypracowanych w ramach działań Augustowsko-Biebrzańskiego Parku Turystycznego.



Zarządzanie Strategią i wdrażanie

Zarządzanie procesem wdrażania Strategii w Powiecie Monieckim bazuje na trzech zasadach:

- partnerstwa
- partycypacji
- oszczędności.

Partnerstwo polega na tym, że grupy interesariuszy są równymi uczestnikami całego procesu budowania oraz realizacji strategii, poczynając od wstępnych faz planistycznych, przez najważniejszy etap wdrażania programów po ich ewaluację *post ante*. Zasada partnerstwa jest szczególnie istotna w takich sytuacjach jak okres pandemiczny – gdzie wymagane jest współdziałanie wielu podmiotów w celu osiągnięcia zamierzonych rezultatów.

Organem odpowiedzialnym za wdrażanie Strategii jest Zarząd Powiatu. Wykonuje on swoje zadania przy pomocy wydziałów lub samodzielnych stanowisk merytorycznych Urzędu oraz jednostek organizacyjnych Powiatu. Ośrodkami koordynującymi współpracę w poszczególnych obszarach tematycznych będą stosowne Wydziały lub samodzielne stanowiska merytoryczne Urzędu.

W celu realizacji działań w zakresie monitorowania i ewaluacji Strategii Starosta może powołać Zespół ds. Wdrażania Strategii lub oddelegować do realizacji tych czynności pracowników Urzędu. Do głównych zadań Zespołu będzie należeć koordynowanie prac poszczególnych wydziałów lub samodzielnych stanowisk merytorycznych, by osiągnąć efekt synergii w procesie wdrażania.

Zespół będzie odpowiedzialny za następujące zadania:

- koordynację prac instytucji zaangażowanych we wdrażanie Strategii,
- monitoring (analiza raportów z przebiegu realizacji Strategii),
- dostarczanie syntetycznych informacji o procesach i uwarunkowaniach realizacyjnych Strategii rozwoju,
- nadzór nad prawidłowością realizacji Strategii.

Proces Monitoringu

Monitoring to niezbędna kontrola procesu wdrażania założeń Strategii pozwalająca uniknąć błędów i niedopatrzeń w realizacji projektów. Istotą wdrożonego systemu monitorowania będzie pokazanie, które założenia Strategii zostały zrealizowane oraz które ustalenia wymagają modyfikacji.

Najważniejszymi zadaniami systemu monitorującego będzie:

- monitorowanie przebiegu oraz ocena efektywności i skuteczności realizacji Strategii rozwoju i programów rozwoju regionalnego;
- ocena i wydawanie opinii w realizacji konkretnych celów;
- ocena postępów i rezultatów konkretnych działań;
- składanie odpowiednich propozycji do jednostek wdrażających;
- przyjmowanie okresowych raportów z realizacji Strategii rozwoju i programów rozwoju regionalnego.

W celu ułatwienia kontroli i nadzoru nad realizacją ustaleń Strategii Rozwoju Powiatu ustalony został zbiór kluczowych mierników, za pomocą których możliwe będzie monitorowanie stopnia realizacji poszczególnych celów strategicznych.

Wszystkie wskaźniki zostały zaprezentowane w poniższej tabeli.

Tabela 6 Wskaźniki monitoringowe określone przy celach strategicznych

| Cele strategiczne | Rodzaj wskaźnika |
|---------------------------------------|---|
| Mierniki o charakterze ogólnym | <ul style="list-style-type: none">▪ Liczba ludności powiatu ogółem,▪ Odsetek ludności w wieku przedprodukcyjnym, produkcyjnym i poprodukcyjnym w ogólnej liczbie mieszkańców powiatu,▪ Przyrost naturalny ludności,▪ Liczba przedsiębiorstw oraz aktywnych działalności gospodarczych – zarejestrowanych na terenie powiatu (w oparciu o numer REGON)▪ Saldo migracji (różnica między liczbą zameldowań i wymeldowań),▪ Stoa bezrobocia rejestrowanego,▪ Dochody ogółem budżetu Powiatu w przeliczeniu na 1 mieszkańca powiatu wg stanu na 31.12 roku raportowego,▪ Wydatki inwestycyjne powiatu (wg stanu na 31.12 roku raportowego) w przeliczeniu na 1 mieszkańca powiatu,▪ Wydatki inwestycyjne powiatu (wg stanu na 31.12 roku raportowego) w podziale na kategorie budżetowe powiatu; |

| Cele strategiczne | Rodzaj wskaźnika |
|---|---|
| <p>Cel strategiczny: Rozwój społeczny skoncentrowany na potrzebach Mieszkańców</p> | <ul style="list-style-type: none"> ▪ Liczba uczniów w podziale na typy szkół w powiecie, ▪ Kwota inwestycji powiatu w podziale na typy zadań w celu strategicznym, ▪ Liczba inwestycji powiatu w podziale na typy zadań w celu strategicznym, ▪ Liczba pacjentów w SP ZOZ w Mońkach, ▪ Liczba łóżek w SP ZOZ w Mońkach, ▪ Liczba programów profilaktycznych ▪ Liczba osób korzystających z programów profilaktycznych /rocznie, ▪ Liczba placówek realizujących programy profilaktyczne, ▪ Liczba specjalistów zatrudnionych w SP ZOZ w Mońkach, ▪ Liczba osób zagrożonych wykluczeniem społecznym, niepełnosprawnych i pozbawionych właściwej opieki rodzicielskiej - objętych wsparciem powiatu, ▪ Liczba osób zagrożonych bądź będących w kryzysie, ▪ Liczba beneficjentów ostatecznych objętych wsparciem ze środków zewnętrznych, ▪ Liczba zorganizowanych imprez promocyjnych/rocznie, ▪ Liczba zorganizowanych imprez kulturalnych/rocznie, ▪ Liczba zorganizowanych imprez sportowych/rocznie, |
| <p>Cel strategiczny: Prorozwojowa infrastruktura techniczna</p> | <ul style="list-style-type: none"> ▪ Długość wyremontowanych dróg powiatowych nawierzchni twardej (w km), ▪ Długość wybudowanych chodników (w km), ▪ Ilość przebudowanych/ wybudowanych mostów, ▪ Ilość przebudowanych/wybudowanych bezpiecznych przejść dla pieszych, ▪ Wartość wydatków inwestycyjnych w zakresie infrastruktury drogowej w danym roku (wg stanu na 31 grudnia), ▪ Wartość wydatków bieżących w zakresie inf. drogowej w danym roku (wg stanu na 31 grudnia), ▪ Ilość prowadzonych powiatowych linii komunikacyjnych (wg stanu na 31 grudnia), |
| <p>Cel strategiczny: Bezpieczny powiat</p> | <ul style="list-style-type: none"> ▪ Liczba wypadków drogowych, ▪ Liczba pożarów, ▪ Liczba przestępstw i wykroczeń, ▪ Liczba inwestycji zrealizowanych we współpracy z Gminami Powiatu, |

| Cele strategiczne | Rodzaj wskaźnika |
|---|---|
| <p>Cel strategiczny: Zrównoważony i proekologiczny rozwój</p> | <ul style="list-style-type: none"> ▪ Liczba przeprowadzonych akcji edukacyjnych, ▪ Poziom PM 10 w powietrzu – mierzone na terenie powiatu dla roku kalendarzowego, ▪ Liczba wydanych pozwoleń na budowę/rocznie ▪ Liczba wydanych praw jazdy i wydanych dowodów rejestracyjnych/rocznie, ▪ Liczba osób obsługiwanych przez platformy elektroniczne (w podziale na usługi); |
| <p>Cel strategiczny: Powiat dobrze zarządzany</p> | <ul style="list-style-type: none"> ▪ Liczba podmiotów gospodarczych ogółem, ▪ Liczba podmiotów gospodarczych, na 1000 mieszkańców, ▪ Stopa bezrobocia, ▪ Liczba zarejestrowanych bezrobotnych na terenie Powiatu, ▪ Liczba osób bezrobotnych objętych wsparciem przez PUP/rocznie, ▪ Liczba nowych podmiotów zarejestrowanych w roku raportowym (wg REGON); |

Źródło: opracowanie własne

Tak określone mierniki pozwalają na ukazanie dynamiki zachodzących zmian w poziomie rozwoju społeczno-gospodarczego Powiatu Monieckiego w czasie i stopień zaawansowania realizacji przyjętych celów strategicznych. Powyższe mierniki można również stosować do porównań z innymi powiatami.

Monitoring wybranych wskaźników dokonany będzie w formie rocznego raportu monitoringowego, który będzie zestawieniem danych zawartych w corocznym Raporcie o stanie Powiatu Monieckiego.

Ewaluacja realizacji Strategii

Ewaluacja to proces polegający na ocenie realizacji Strategii oraz jej wpływu na wszystkie dziedziny życia społeczno-gospodarczego.

Ewaluacja działań wynikających ze Strategii Rozwoju będzie się opierała na trzech rodzajach ocen:

Rysunek 7. Proces ewaluacji Strategii.



Źródło: opracowanie Contract Consulting

Ewaluacja ex-ante (ocena przed realizacją działań) opisuje zakładane cele oraz przewidywane rezultaty. Ewaluację ex-ante stosuje się przy ocenie sytuacji wejściowej, czy i w jaki sposób Strategia wpłynie na grupy docelowe, przyczyni się do poprawy sytuacji na obszarze Powiatu.

W przebiegu **ewaluacji mid-term** (ocena w trakcie realizacji założeń Strategii) analizuje się proces wdrożenia i ocenia dotychczasowe efekty. Pozwala to odpowiedzieć na pojawiające się pytania, rozwiązać ujawnione problemy. Można tu ocenić przede wszystkim skuteczność i efektywność projektu na danym etapie. Ewaluacja mid-term będzie wykonywana w trakcie realizacji projektów.

Podczas **ewaluacji ex-post** (ocena po realizacji założonych działań) ocenione będą efekty poszczególnych projektów i sformułowane wnioski na przyszłość. Do mierzenia postępu realizacji strategii należy posługiwać się miernikami przypisanymi do każdego z zadań realizacyjnych. Przy ocenie należy zwrócić szczególną uwagę na użyteczność i trwałość przedsięwzięć a także uwzględnić dwa kryteria:

- skuteczności – w jakim stopniu cele zapisane w strategii zostały osiągnięte,
- efektywności – jaki był stosunek poniesionych nakładów do uzyskanych efektów.

Proces ewaluacji będzie przeprowadzany w połowie oraz po zakończeniu realizacji Strategii. W przypadku wystąpienia szczególnych, nieprzewidzianych okoliczności istnieje możliwość wprowadzenia dodatkowych etapów ewaluacyjnych.

Dokumentacja monitoringu oraz ewaluacji Strategii

Podstawowym dokumentem w procesie monitoringu i ewaluacji jest raport monitoringowy Strategii, opracowywany na podstawie raportów częściowych oraz danych pochodzących ze statystyki ogólnej. Raport zawierać będzie analizę odpowiednich wskaźników, określającą stan realizacji Strategii.

Podmiotem odpowiedzialnym za raportowanie są wszystkie podmioty zaangażowane w realizację Strategii. Raport monitoringowy będzie sporządzony przez właściwy Wydział Urzędu i przedstawiony Staroście Powiatu Monieckiego.

Źródła finansowania realizacji Strategii

Planowanie i realizacja projektów i działań wskazanych w Strategii Powiatu Monieckiego wymaga wykorzystania zróżnicowanych instrumentów finansowych, które mogą pochodzić zarówno ze środków własnych powiatu, ale w praktyce będą niestety niewystarczające, aby zakładane cele strategii mogły zostać osiągnięte, niezbędne będzie wykorzystanie funduszy zewnętrznych.

W najbliższych latach kluczowym dla polskich samorządów źródłem finansowania przedsięwzięć rozwojowych będą nadal środki europejskiej polityki spójności. Poniżej zaprezentowano syntetycznie informacje dotyczące nowej perspektywy budżetowej UE w tym obszarze:

- bardziej inteligentna Europa przez innowacje, cyfryzację, transformację gospodarczą oraz wsparcie dla małych i średnich przedsiębiorstw;
- bardziej przyjazna dla środowiska bezemisyjna Europa wdrażająca porozumienie paryskie i inwestująca w transformację sektora energetycznego, w odnawialne źródła energii oraz w walkę ze zmianami klimatu;
- lepiej połączona Europa ze strategiczną infrastrukturą transportową i sieciami cyfrowymi;
- Europa o silniejszym wymiarze społecznym wdrażająca europejski filar praw socjalnych i inwestująca w wysokiej jakości zatrudnienie, edukację, umiejętności, integrację społeczną i równy dostęp do opieki zdrowotnej;
- Europa bliżej obywateli przez wspieranie oddolnych strategii rozwoju i zrównoważonego rozwoju obszarów miejskich w całej UE.

Do nowych instrumentów finansowym umożliwiającym realizację proekologicznej polityki rozwojowej powiatu będzie **Fundusz na rzecz Sprawiedliwej Transformacji (FST)**, który w ramach polityki spójności będzie służył do zapewnienia wsparcia obszarom zmagającym się z poważnymi wyzwaniami społeczno-gospodarczymi wynikającymi z transformacji w dążeniu do osiągnięcia neutralności klimatycznej. FST ułatwi wdrażanie Europejskiego Zielonego Ładu, którego celem jest osiągnięcie neutralności klimatycznej UE do 2050 r.

Realizacja inwestycji możliwa będzie nowej puli środków krajowych oraz regionalnych – które obecnie są w procesie definiowania przez Polski Rząd:

Regionalny Program Operacyjny Województwa Podlaskiego odnoszący się do nowej perspektywy finansowej UE oraz Programy operacyjne na poziomie krajowym, m.in.

W najbliższych latach kluczowym źródłami finansowania przedsięwzięć rozwojowych będą nadal środki europejskiej polityki spójności.

Poniżej zaprezentowano syntetycznie informacje dotyczące nowej perspektywy budżetowej UE w tym obszarze:

- Polityka spójności na lata 2021 – 2027 obejmuje następujące fundusze:
- Europejski Fundusz Rozwoju Regionalnego (EFRR),
- Fundusz Spójności (FS),
- Europejski Fundusz Społeczny+ (EFS+),
- Fundusz Sprawiedliwej Transformacji (FST),
- Fundusze wynikające z Umowy Partnerstwa:
- Fundusze Europejskie na Infrastrukturę, Klimat, Środowisko (FEnIKS),
- Fundusze Europejskie dla Nowoczesnej Gospodarki (FENG),
- Fundusze Europejskie dla Rozwoju Społecznego 2021-2027 (FERS) - następca Programu Wiedza Edukacja Rozwój (POWER),
- Fundusze Europejskie na Rozwój Cyfrowy (FERC),
- Pomoc Techniczna dla Funduszy Europejskich,
- Program Pomoc Żywnościowa,
- Programy Europejskiej Współpracy Terytorialnej.

Kolejnym źródłem finansowania przedsięwzięć są Krajowe Programy Ministerialne, do których możemy zaliczyć:

- Programy Ministerstwa Rodziny i Polityki Społecznej,
- Programy Ministerstwa Kultury i Dziedzictwa Narodowego,
- Programy Ministerstwa Rozwoju i Technologii,
- Programy Ministerstwa Edukacji i Nauki,
- Programy Ministerstwa Klimatu i Środowiska,
- Programy Ministerstwa Sportu i Turystyki.

w tym również fundusze celowe m.in.:

- Rządowy Fundusz Inwestycji Lokalnych,
- Fundusz Dróg Samorządowych,
- Fundusz Rozwoju Przewozów Autobusowych,
- Program Rozwoju Organizacji Obywatelskich na lata 2018 - 2030,
- Program Tarcza antykryzysowa,
- Polski Ład - BGK.

Inne Krajowe Programy oraz programy dotyczące inwestycji w ochronie środowiska naturalnego dystrybuowane przez:

- Wojewódzki Fundusz Ochrony Środowiska i Gospodarki Wodnej,
- Narodowy Fundusz Ochrony Środowiska i Gospodarki Wodnej,
- oraz programy celowe: Czyste powietrze i STOP SMOG, Moja woda.

- Finansowania pochodzące z innych funduszy; w tym między innymi:
- Fundusze norweskie i EOG, Program Life,
- Program Interreg Europa Środkowa,
- Program Erasmus+,
- Krajowy Plan Odbudowy,
- instrumenty finansowe, które oferuje Samorządom Bank Gospodarstwa Krajowego np. pożyczki Jessica,
- kredyty bankowe, pożyczki oraz inne instrumenty finansowe,
- środki sektora prywatnego, w tym formuła partnerstwa publiczno - prywatnego
- oraz fundusze sektora pozarządowego,
- dodatkowe formy wsparcia dostępne w ramach specjalnych linii budżetowych,
- np. tarczy antykryzysowych.

W ramach współpracy powiat będzie mógł rozważyć realizację inwestycji w partnerstwie z innymi samorządami (gminnymi, powiatowymi), podmiotami biznesowymi oraz NGO.

Rysunek 5. Główne źródła finansowania wdrażania Strategii.

GŁÓWNE ŹRÓDŁA FINANSOWANIA WDRAŻANIA STRATEGII



Źródło: opracowanie Contract Consulting.

Możliwości finansowe realizacji Strategii Powiatu

Działania określone w strategii rozwoju powiatu muszą być poparte możliwościami i dążeniem do ich realizacji, również w kontekście zapewnienia ich finansowania. Jak zaleca Ministerstwo Funduszy i Polityki Regionalnej, nie jest zasadne wskazywanie budżetu i potencjalnego kosztu poszczególnych zadań. Strategia ma bowiem charakter kierunkowy, wskazuje na obszary i cele rozwojowe, jednak stopień skonkretyzowania zadań jest zbyt niski do przygotowania szczegółowego planu budżetowego.

Finansowanie działań rozwojowych, określonych w Strategii Rozwoju Powiatu Monieckiego na lata 2024 - 2034, będzie się odbywać przy wykorzystaniu środków, które pozostają w dyspozycji samorządu lub o które powiat może skutecznie zabiegać. Wśród nich najistotniejsze są środki publiczne, wspomagane funduszami zewnętrznymi w ramach zawiązywanych partnerstw. Środki pochodzące z budżetu własnego będą zapewniały niezbędne współfinansowanie projektów w ramach programów operacyjnych i innych finansowanych ze źródeł krajowych i międzynarodowych.

Analizując sytuację gospodarczą powiatu, szczególną uwagę należy zwrócić na finanse, zwłaszcza dochody oraz ich źródła, jednocześnie samorządy powiatowe ze względu na swoją konstrukcję w systemie prawnym posiadają ograniczone możliwości generowania dochodów własnych. Dochody powiatu są pewnego rodzaju redystrybucją środków otrzymywanych z budżetu Państwa.

Suma dochodów do budżetu powiatu monieckiego wyniosła w 2022 roku 64,0 mln złotych, co daje 1,7 tys. złotych w przeliczeniu na jednego mieszkańca. Oznacza to spadek dochodów o 14.9% w porównaniu do roku 2021. Największa część dochodów wygenerował Dział 758 - Różne rozliczenia (42.8%). Duża część wpływów pochodzi z Działu 756 - Dochody od osób prawnych, fizycznych i od innych jednostek (17.7%) oraz z Działu 754 - Bezpieczeństwo publiczne i ochrona przeciwpożarowa (8%).

W budżecie powiatu monieckiego wpływy z tytułu podatku dochodowego od osób fizycznych wynosiły 285 złotych na mieszkańca (16,9%), natomiast dochód z tytułu podatków dochodowych od osób prawnych wynosił 2,4 złotych na mieszkańca (0,1%).

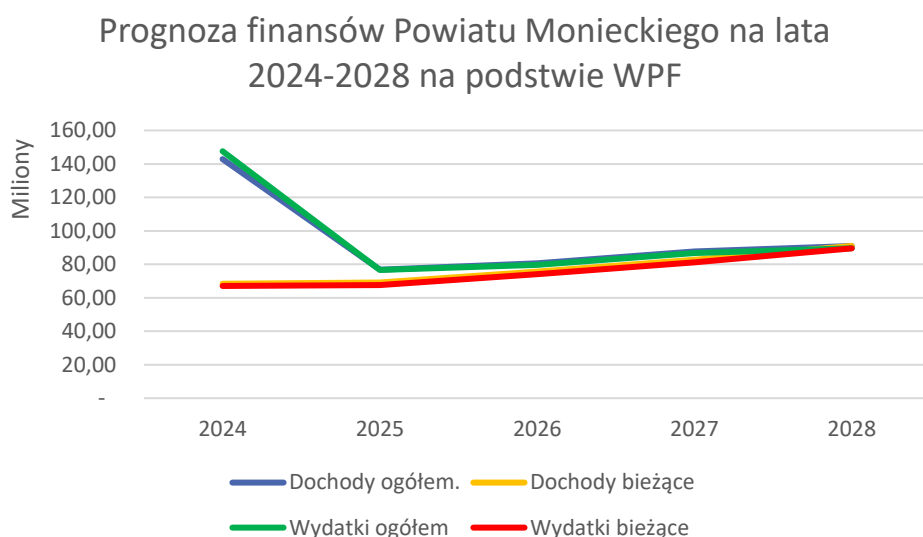
Lata 2024 - 2028 to zakładają wzrost dochodów Powiatu Monieckiego, a następnie zaplanowany poziom utrzymania ich na poziomie 76 784 641,00 zł w roku 2025 oraz podobnego poziomu w kolejnych latach. Wieloletnie planowanie dochodów budżetu w długookresowej perspektywie jest utrudnione ze względu na brak przewidywalności w dystrybucji środków z Budżetu Państwa oraz innych funduszy zewnętrznych na strategiczne inwestycje dla Powiatu i jest uzależnione w znacznym stopniu od konsekwencji Zarządu Powiatu w staraniach, aby te środki trafiły właśnie do Powiatu Monieckiego.

Tabela 7. Prognozowane dane finansowe dotyczące dochodów Powiatu Monieckiego.

| Dochody | 2024 | 2025 | 2026 | 2027 | 2028 |
|-----------------|----------------|---------------|---------------|---------------|---------------|
| Dochody ogółem. | 142 882 390,00 | 76 784 641,00 | 80 590 174,00 | 87 687 960,0 | 90 956 756,00 |
| Dochody bieżące | 68 394 176,0 | 69 177 515,00 | 75 590 174,00 | 82 687 960,00 | 90 956 756,00 |
| Wydatki ogółem | 147 577 149,00 | 76 626 636,76 | 79 630 078,00 | 86 765 960,00 | 89 536 756,00 |
| Wydatki bieżące | 67 065 392,00 | 67 676 016,76 | 74 130 078,00 | 81 265 960,00 | 89 536 756,00 |

Źródło: WPF Powiatu Monieckiego.

Wykres 1. Prognozowane dane finansowe dotyczące dochodów Powiatu Monieckiego.



Źródło: WPF Powiatu Monieckiego.

Kluczowym rodzajem wydatków są środki przeznaczone na inwestycje, służące rozwojowi powiatu w aspekcie społecznym, gospodarczym, środowiskowym i przestrzennym. Ostatnie lata pokazują, że Powiat sukcesywnie realizuje politykę rozwoju, poprzez m.in. strategiczne wieloletnie projekty nadające nową jakość infrastrukturze społecznej w tym Modernizacja SP ZOZ w Mońkach, termomodernizacja budynków użyteczności publicznej będącą własnością instytucji powiatowych, modernizacja techniczna Pływalni Powiatowej w Mońkach z wybudowaniem farmy fotowoltaicznej do zasilania obiektu, systematyczną realizację sieci połączeń dróg powiatowych, poprawiającej poziom infrastruktury drogowej na terenie powiatu.

Suma wydatków z budżetu powiatu monieckiego wyniosła w 2022 roku 67,6 mln złotych, co daje 1,8 tys. złotych w przeliczeniu na jednego mieszkańca. Oznacza to wzrost wydatków o 10.4% w porównaniu do roku 2021. Największa część budżetu powiatu monieckiego - 18.3% została przeznaczona na Dział 600 - Transport i łączność. Dużą część wydatków z budżetu przeznaczona została

na Dział 801 - Oświata i wychowanie (17.6%) oraz na Dział 854 - Edukacyjna opieka wychowawcza (13.3%). Wydatki inwestycyjne stanowiły 16,3 mln złotych, czyli 24,1% wydatków ogółem.

Powiat podejmuje intensywny proces planowania realizacji inwestycji w oparciu o konserwatywne założenia i bezpieczne standardy zarządzania budżetem, o czym świadczą zaplanowane w roku 2024 wydatki majątkowe na poziomie 80 511 757 zł oraz pozyskane zewnętrzne środki na realizację inwestycji – w rekordowej dla Powiatu wysokości.

Płynność samorządu jest czynnikiem definicji legislacyjnych oraz definicji związanych ze wskaźnikami zadłużenia. Wskaźnik art. 242 i art. 243 Ustawy o finansach publicznych limitują poziom zadłużania JST. W obecnej sytuacji nakładania na samorządy nowych zadań i obowiązków nie zawsze idą za tym bezpośrednie środki na ich realizację, a źródła dochodów powiatów z roku na rok są ograniczane legislacyjnie. W związku z tym przed powiatami stoją kolejne zadania aby zabezpieczyć dochody i wydatki bieżące. Trendy ostatnich lat pokazują, że płynność finansowa powiatów będzie nadal uzależniona od zmian legislacyjnych na poziomie rządowym.

Powiązanie Strategii z innymi dokumentami strategicznymi

Strategia Rozwoju Powiatu Monieckiego na lata 2024-2034 jest spójna z dokumentami strategicznymi szczebla europejskiego krajowego, regionalnego i ponadlokalnego, w tym:

Na poziomie europejskim i międzynarodowym:

1. Strategia „ Zrównoważona Europa 2030” jest strategią gospodarczą, która kładzie się nacisk na **kluczowe podstawy polityki** w związku z przejściem na zrównoważony rozwój, m.in. na odejście od gospodarki linearnej i stosowanie gospodarki o obiegu zamkniętym, poprawę nierównowagi istniejącej w naszym systemie żywnościowym, dostosowanie naszych zasobów energii, budynków i mobilności do przyszłych wyzwań oraz zapewnienie, aby przejście to było sprawiedliwe, aby nikt nie został w tyle i aby nie pominięto żadnego miejsca.

W dokumencie omówiono **czynniki horyzontalne**, które muszą mieć decydujące znaczenie dla przejścia na zrównoważony rozwój. Są to m.in. edukacja, nauka, technologia, badania naukowe i innowacje oraz digitalizacja; finansowanie, polityka cenowa, opodatkowanie i konkurencja; odpowiedzialne prowadzenie działalności gospodarczej, społeczna odpowiedzialność przedsiębiorstw i nowe modele biznesowe; otwarta i oparta na zasadach wymiana handlowa; sprawowanie rządów i zapewnienie spójności polityki na wszystkich szczeblach. Na końcu dokumentu podkreślono znaczenie wytyczania drogi dla przejścia na zrównoważony rozwój na świecie, gdyż nasza polityka będzie miała tylko ograniczony wpływ na planetę, jeżeli pozostali zdecydują się podążać w przeciwnym kierunku.

Przedstawiony dokument zakłada **trzy scenariusze** skłaniające do debaty o tym, w jaki sposób osiągnąć cele zrównoważonego rozwoju w UE. Te trzy scenariusze ilustrują różne koncepcje oraz mają za zadanie skłonić do debaty i refleksji. Ostateczny rezultat będzie prawdopodobnie stanowił kombinację elementów wszystkich scenariuszy. Trzy scenariusze:

- Nadrzędna strategia UE w zakresie celów zrównoważonego rozwoju, aby kierować działaniami UE i jej państw członkowskich.
- Kontynuacja włączania przez Komisję celów zrównoważonego rozwoju do wszystkich istotnych polityk UE, bez egzekwowania działań od państw członkowskich.

- Większy nacisk na działania zewnętrzne przy jednoczesnej konsolidacji obecnych ambicji w zakresie zrównoważonego rozwoju na szczeblu UE.

Na poziomie krajowym i regionalnym

1.Strategia na rzecz Odpowiedzialnego Rozwoju do roku 2020 (z perspektywą do 2030 r.)³

Głównym celem SOR jest „Tworzenie warunków dla wzrostu dochodów mieszkańców Polski przy jednoczesnym wzroście spójności w wymiarze społecznym, ekonomicznym, środowiskowym i terytorialnym”. Oczekiwanym efektem realizacji Strategii będzie wzrost zamożności Polaków oraz zmniejszenie liczby osób zagrożonych ubóstwem i wykluczeniem społecznym. Najważniejszym zakładanym rezultatem będzie zwiększenie przeciętnego dochodu gospodarstw domowych do 76-80% średniej UE do roku 2020, a do roku 2030 r. zbliżenie do poziomu średniej UE, przy jednoczesnym dążeniu do zmniejszania dysproporcji w dochodach między poszczególnymi regionami.

Strategia określa podstawowe uwarunkowania, cele i kierunki rozwoju kraju w wymiarze społecznym, gospodarczym, regionalnym i przestrzennym w perspektywie roku 2020 i 2030.

Strategia Rozwoju Powiatu Monieckiego na lata 2024-2034 wpisuje się w logikę interwencji Strategii na rzecz Odpowiedzialnego Rozwoju do roku 2020 (z perspektywą do 2030 r.) na poziomie następujących celów i obszarów interwencji:

I. Trwały wzrost gospodarczy oparty coraz silniej o wiedzę, dane i doskonałość organizacyjną (obszary: Reindustrializacja, Rozwój innowacyjnych firm, Małe i średnie przedsiębiorstwa, Kapitał dla rozwoju, Ekspansja zagraniczna);

II. Rozwój społecznie wrażliwy i terytorialnie zrównoważony (obszary: Spójność społeczna, Rozwój zrównoważony terytorialnie);

III. Skuteczne państwo i instytucje służące wzrostowi oraz włączeniu społecznemu i gospodarczemu (obszary: Prawo w służbie obywatelom i gospodarce, Instytucje prorozwojowe i strategiczne zarządzanie rozwojem, E-państwo, Finanse publiczne, Efektywność wykorzystania środków UE) oraz **obszary wpływające na osiągnięcie celów Strategii**: Kapitał ludzki i społeczny, Cyfryzacja, Transport, Energia, Środowisko, Bezpieczeństwo Narodowe.

2. Krajowa Strategia Rozwoju Regionalnego 2030 (KSRR 2030)⁴

Strategia Rozwoju Powiatu Monieckiego na lata 2024-2034 wpisuje się w logikę interwencji **Krajowej Strategii Rozwoju Regionalnego 2030** na poziomie następujących celów i kierunków interwencji:

Cel 1. Zwiększenie spójności rozwoju kraju w wymiarze społecznym, gospodarczym, środowiskowym i przestrzennym

³ Informacje o Strategii na rzecz Odpowiedzialnego Rozwoju - Ministerstwo Funduszy i Polityki Regionalnej - Portal Gov.pl (www.gov.pl)

⁴ <https://www.gov.pl/web/fundusze-regiony/krajowa-strategia-rozwoju-regionalnego>

- Rozwój infrastruktury wspierającej dostarczanie usług publicznych i podnoszącej atrakcyjność inwestycyjną obszarów.

Cel 2. Wzmacnianie regionalnych przewag konkurencyjnych

- Rozwój kapitału ludzkiego i społecznego.
- Wspieranie przedsiębiorczości na szczeblu regionalnym i lokalnym.
- Innowacyjny rozwój regionu i doskonalenie podejścia opartego na Regionalnych Inteligentnych Specjalizacjach

Cel 3. Podniesienie jakości zarządzania i wdrażania polityk ukierunkowanych terytorialnie

- Wzmacnianie potencjału administracji na rzecz zarządzania rozwojem
- Wzmacnianie współpracy i zintegrowanego podejścia do rozwoju na poziomie lokalnym, regionalnym i ponadregionalnym.
- Poprawa organizacji świadczenia usług publicznych.
- Efektywny i spójny system finansowania polityki regionalnej

4. Strategia Rozwoju Województwa „Podlaskiego 2030”⁵

27 kwietnia 2020 roku Sejmik Województwa Podlaskiego uchwalił **Strategię Rozwoju Województwa Podlaskiego „Ambitne Podlaskie 2030”**. Jest to dokument wzmacniający pozycję samorządu województwa jako koordynatora i animatora działań rozwojowych podejmowanych w przestrzeni regionalnej. Kierunki polityki w nim opisane składają się na interwencję publiczną, która zakłada harmonijny rozwój, zarówno w sferze społecznej, gospodarczej i środowiskowej Województwa, przy wykorzystaniu potencjałów terytorialnych i likwidacji barier rozwojowych jej poszczególnych obszarów (rozwój terytorialnie zrównoważony). Beneficjentami tak rozumianego rozwoju będą wszyscy mieszkańcy Podlasia, zaś jego priorytetem będzie zagwarantowanie jak najlepszej jakości życia podlaskich rodzin (rozwój społecznie wrażliwy).

Strategia zakłada podjęcie działań w ramach trzech obszarach:

- **Dynamiczna gospodarka:** działania mające na celu podniesienie innowacyjności i konkurencyjności regionu, wsparcie turystyki, realizacji inwestycji z zakresu zintegrowanego i zrównoważonego transportu, rozwój cyfryzacji oraz wprowadzanie gospodarki o obiegu zamkniętym.
- **Zasobni mieszkańcy:** działania na rzecz wsparcia rodzin, opieki zdrowotnej, poprawy bezpieczeństwa, rozwoju sportu i rekreacji, ochrony dziedzictwa i uczestnictwa w kulturze, rozwoju edukacji oraz wspierania aktywności zawodowej.
- **Partnerski region:** działania skoncentrowane na ograniczaniu zmian klimatycznych (w tym poprawie jakości powietrza, rozwoju OZE i efektywności energetycznej), zrównoważonym

⁵ https://strategia.wrotapodlasia.pl/pl/strategia_rozwoju_województwa_podlaskiego_2030/

gospodarowaniu wodami, ochronie bioróżnorodności i krajobrazu Podlasia oraz edukacji ekologicznej.

Strategia Rozwoju Powiatu Monieckiego na lata 2024-2034 wpisuje się w logikę interwencji **Krajowej Strategii Rozwoju Regionalnego 2030** na poziomie wszystkich kierunków.

Spis rysunków

| | |
|--|----|
| RYSUNEK 1 PIĘĆ OBSZARÓW STRATEGICZNYCH POWIATU MONIECKIEGO | 15 |
| RYSUNEK 2 STRATEGICZNE KIERUNKI ROZWOJU POWIATU MONIECKIEGO W 2034 ROKU..... | 16 |
| RYSUNEK 3 WIZJA POWIATU MONIECKIEGO W 2034 ROKU | 17 |
| RYSUNEK 4 WIZJA POWIATU MONIECKIEGO W 2034 ROKU | 18 |
| RYSUNEK 5. GŁÓWNE ŹRÓDŁA FINANSOWANIA WDRAŻANIA STRATEGII..... | 44 |

Spis tabel

| | |
|---|----|
| TABELA 1 CELE STRATEGICZNE I CELE OPERACYJNE - DLA OBSZARU ROZWÓJ SPOŁECZNY SKONCENTROWANY NA POTRZEBACH MIESZKAŃCÓW | 22 |
| TABELA 2 CELE STRATEGICZNE I CELE OPERACYJNE DLA OBSZARU PROROZWOJOWA INFRASTRUKTURA TECHNICZNA..... | 26 |
| TABELA 3 CELE STRATEGICZNE I CELE OPERACYJNE DLA OBSZARU BEZPIECZNY POWIAT | 28 |
| TABELA 4 CELE STRATEGICZNE I CELE OPERACYJNE DLA OBSZARU ZRÓWNOWAŻONY I PROEKOLOGICZNY ROZWÓJ..... | 31 |
| TABELA 5 CELE STRATEGICZNE I CELE OPERACYJNE DLA OBSZARU POWIAT DOBRZE ZARZĄDZANY | 34 |
| TABELA 6 WSKAŹNIKI MONITORINGOWE OKREŚLONE PRZY CELACH STRATEGICZNYCH | 38 |
| TABELA 7. PROGNOZOWANE DANE FINANSOWE DOTYCZĄCE DOCHODÓW POWIATU MONIECKIEGO. | 46 |

Spis wykresów

| | |
|--|----|
| WYKRES 1. PROGNOZOWANE DANE FINANSOWE DOTYCZĄCE DOCHODÓW POWIATU MONIECKIEGO. | 46 |
|--|----|